



*Air for life*

## Instrucțiuni de instalare

Senzor CO<sub>2</sub> fără fir cu întrerupător

Românesc





# instrucțiuni de instalare

Senzor CO<sub>2</sub> fără fir cu întrerupător



A se depozita în apropiere de aparat

Acest aparat poate fi utilizat de copiii în vârstă de cel puțin 8 ani, de persoanele cu capacități fizice sau mentale reduse și de către persoanele cu cunoștințe și experiență limitate dacă acestea sunt supravegheate sau au primit instrucțiuni în privința utilizării aparatului și sunt conștiente de pericolele posibile.

Copiii mai mici de 3 ani trebuie ținuti la distanță de aparat, cu excepția cazului în care sunt supravegheați constant.

Copiii cu vârsta între 3 și 8 ani pot doar să pornească sau să oprească aparatul, dar numai dacă sunt supravegheați sau dacă au primit instrucțiuni clare în privința utilizării în condiții de siguranță a aparatului și înțeleg pericolele posibile, cu condiția ca aparatul să fie montat și instalat în poziția normală pentru utilizare. Copiii cu vârsta între 3 și 8 ani nu vor introduce ștecherul de conectare în priza de curent și nici nu vor curăța aparatul, modifica setările aparatului sau efectua orice operațiune de întreținere a aparatului care în mod normal ar fi efectuată de către utilizator. Este interzis copiilor să se joace cu dispozitivul.

**Dacă aveți nevoie de un nou cablu de alimentare, comandați întotdeauna cablul de la Brink Climate Systems B.V. Pentru a preveni situațiile periculoase, o conexiune de alimentare deteriorată trebuie înlocuită doar de către un expert calificat!!**

Țara: RO

# cuprins

1 Manualul utilizatorului. . . . .	5
1.1 Descrierea produsului Senzor CO <sub>2</sub> fără fir cu înterupător. . . . .	6
1.2 Conținutul coletului. . . . .	8
2 Specificație tehnică. . . . .	9
2.1 Specificație generală a produsului. . . . .	9
2.2 Influențe ale mediului. . . . .	9
2.3 Prezentare a comenzilor de lucru. . . . .	10
3 Asamblare. . . . .	12
3.1 Instalarea Senzor CO <sub>2</sub> fără fir cu înterupător. . . . . . .	12
3.2 Îndepărtarea Senzor CO <sub>2</sub> fără fir cu înterupător . . . . .	13
3.3 Utilizarea altei rame (opțional). . . . .	14
4 Setarea pentru funcționare. . . . .	15
4.1 Conectarea cu emițătorul/receptorul wireless (asociere). . . . .	15
4.2 Resetarea la reglajele din fabrică Senzor CO <sub>2</sub> fără fir cu înterupător. . . . .	17
4.3 Asocierea mai multor sisteme. . . . .	17
5 Informații privind Senzor CO <sub>2</sub> fără fir cu înterupător suplimentare. . . . .	18
5.1 Asocierea unui controler/senzor la distanță suplimentar. . . . .	18
6 Setări. . . . .	20
6.1 Senzor CO <sub>2</sub> fără fir cu înterupător – aspecte generale privind funcționarea. . . . .	20
6.2 Setările Senzor CO <sub>2</sub> fără fir cu înterupător. .	21
6.3 Verificarea valorilor CO <sub>2</sub> la aparatul de ventilare . . . . .	21
7 Amplificator de semnal. . . . .	22
8 Depanare și garanție. . . . .	23
8.1 Defecțiune. . . . .	23
8.2 Garanție. . . . .	23
9 Mentenanță. . . . .	24
9.1 Mentenanță. . . . .	24
10 Declarație de conformitate. . . . .	25
11 Reciclarea și dezafectarea. . . . .	26



# 1 Manualul utilizatorului

Stimate client,

Vă mulțumim că ați achiziționat produsul Senzor CO<sub>2</sub> fără fir cu întrerupător. Acest manual de utilizare și de instalare conține toate informațiile necesare pentru a vă familiariza rapid cu produsul. Vă rugăm să parcurgeți cu atenție aceste informații înainte de utilizarea produsului. Acest manual de utilizare este destinat tehnicianului de instalare și utilizatorului final al produsului Senzor CO<sub>2</sub> fără fir cu întrerupător.

Păstrați acest manual de utilizare. Pentru informații suplimentare sau comandarea manualelor, vă rugăm să contactați:

Brink Climate Systems B.V.  
Căsuța poștală 11  
NL-7950 AA, Staphorst, Olanda  
T: +31 (0) 522 46 99 44  
F. +31 (0) 522 46 94 00  
E. [info@brinkclimatesystems.nl](mailto:info@brinkclimatesystems.nl)  
[www.brinkclimatesystems.nl](http://www.brinkclimatesystems.nl)

# 1.1 Descrierea produsului Senzor CO<sub>2</sub> fără fir cu întrerupător

## Utilizarea intenționată și neintenționată

Acest manual se referă la Senzor CO<sub>2</sub> fără fir cu întrerupător (a se vedea B în imaginea de mai jos). Senzor CO<sub>2</sub> fără fir cu întrerupător trebuie utilizat numai în combinație cu produse aprobate de către Brink Climate Systems B.V..

Senzor CO<sub>2</sub> fără fir cu întrerupător se poate utiliza numai cu o unitate de recuperare a căldurii (HRU) dotată cu o conexiune USB și ale cărei diverse componente sunt echipate cu următoarele versiuni de software:

- Versiunea software-ului dispozitivului HRU începând cu S2 → Versiunea S2.01.24 sau mai recentă.
- Versiunea software-ului dispozitivului HRU începând cu S3 → Versiunea S3.01.03 sau mai recentă.
- Versiunea software-ului emițătorului/receptorului wireless și a controlerului (controlerelor)/senzorului (senzorilor) de la distanță → S1.01.15 sau mai recentă.

Versiunile componentelor software ale dispozitivului HRU se pot verifica consultând interfața de utilizator sau manualul de instalare relevant al dispozitivului. Dispozitivul HRU se poate actualiza utilizând stickul USB și urmând instrucțiunile furnizate împreună cu emițătorul/receptorul wireless.

Brink Climate Systems B.V. oferă o serie de controlere/senzori de la distanță care se conectează la o unitate de recuperare a căldurii (HRU) prin intermediul unui emițător/receptor wireless (F). Această serie este formată din 5 tipuri de controlere/senzori la distanță wireless (A-E). Controlerul de la distanță (A, B sau C) indică atunci când filtrul (filtrele) trebuie înlocuit(e)/curățat(e) sau când există o avarie în sistemul de ventilație.

Opțional, este disponibil un amplificator de semnal. Acest amplificator este necesar atunci când semnalul din locuință/casă trebuie transmis pe distanță mare, în locuințe foarte bine izolate sau în situații în care se folosesc materiale care perturbă semnalul. În momentul proiectării trebuie să se țină seama de acest amplificator de semnal.

Aționarea dispozitivului HRU conectat se face prin apăsarea unuia dintre butoanele de pe Senzor CO<sub>2</sub> fără fir cu întrerupător. Pentru explicarea butoanelor de pe Senzor CO<sub>2</sub> fără fir cu întrerupător, a se vedea → [Prezentare a comenzilor de lucru](#) -> pagina 10.

Senzor CO<sub>2</sub> fără fir cu întrerupător trebuie să fie utilizat întotdeauna împreună cu un emițător/receptor wireless de pe aparatul HRU; este posibilă o combinație de mai multe controlere/senzori la distanță pe același emițător/receptor wireless.

În total, la un transceiver poate fi asociată o combinație de maximum 12 controlere/senzori la distanță (max. 4 controlere/max. 4 senzori de CO<sub>2</sub> și max. 4 senzori de umiditate).

---

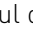
### Notă

Un controler de la distanță cu un senzor de CO<sub>2</sub> încorporat este văzut de aparatul HRU conectat ca un senzor de CO<sub>2</sub>, iar un controler cu un senzor de umiditate încorporat este văzut ca un senzor de umiditate (RH).

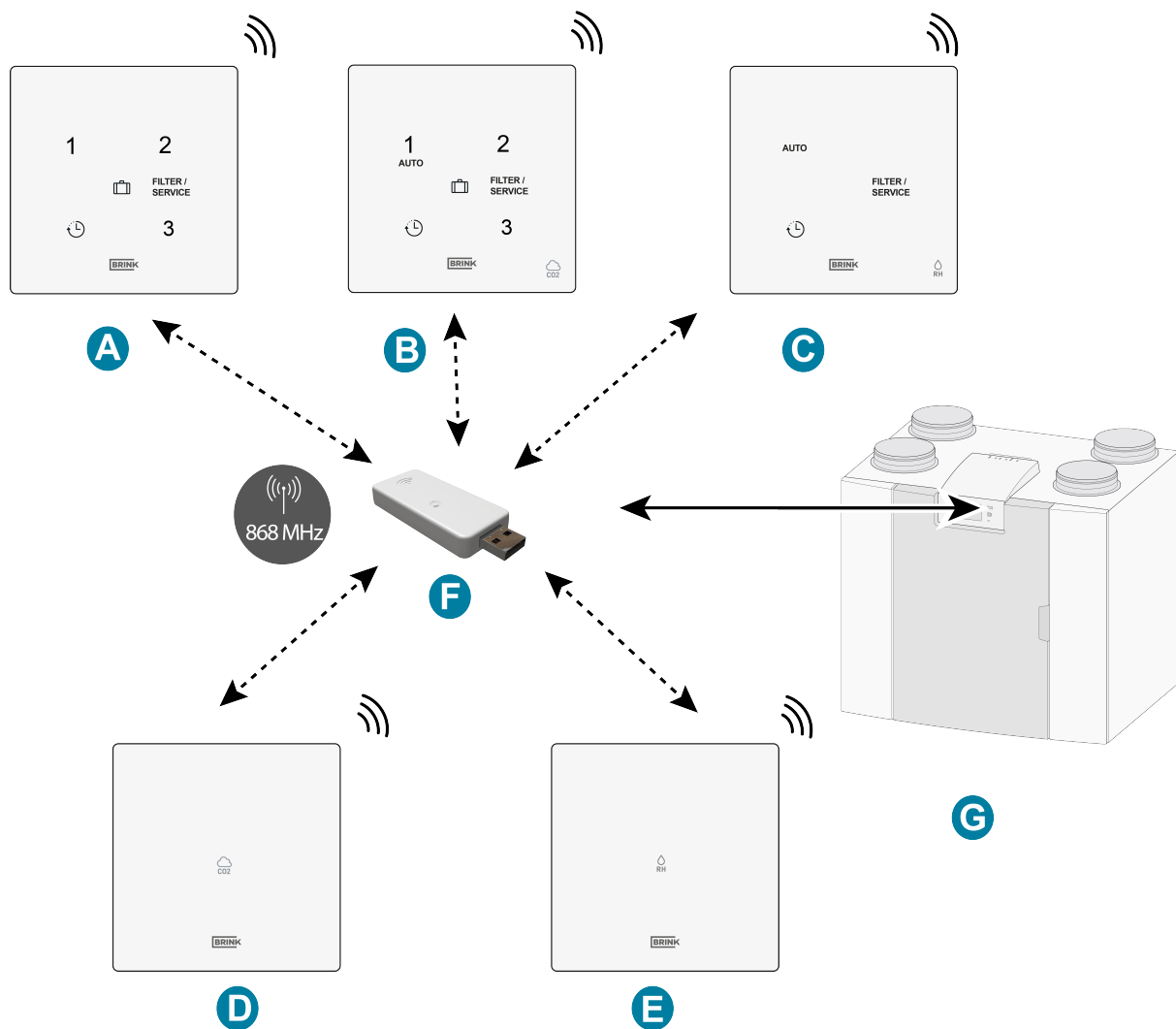
---

Dacă se asociază unu sau mai mulți senzori de CO<sub>2</sub> cu dispozitivul HRU, atunci dispozitivul efectuează ventilarea în funcție de condițiile stabilite în dispozitivul HRU de către senzorul (senzorii) de CO<sub>2</sub> conectat (conectați).

Dacă se utilizează mai mulți senzori, are prioritate senzorul care solicită cel mai înalt nivel de ventilație; dacă se utilizează mai multe controlere de la distanță, are prioritate cel mai recent nivel de ventilație utilizat.

Atunci când este activat modul de vacanță ( (dacă este disponibil), controlul umidității/controlul CO<sub>2</sub> (dacă este cazul) nu funcționează! De asemenea, controlul CO<sub>2</sub> nu funcționează în setarea 3 a unui comutator cu 3 poziții și în modul de amplificare pe un senzor RH cu funcție de amplificare.

Debitele de aer asociate setărilor de ventilație trebuie să fie întotdeauna setate în dispozitivul HRU asociat. Pentru setările de ventilație, consultați manualul de instalare al dispozitivului HRU conectat.



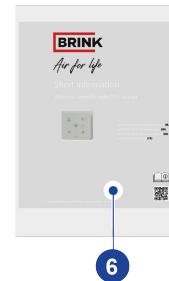
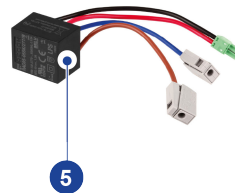
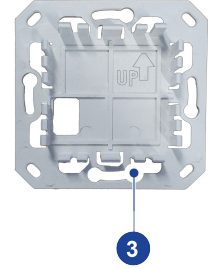
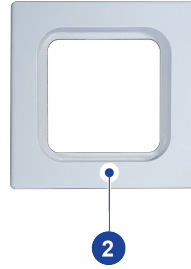
- A. Comutator wireless cu 3 poziții
- B. Senzor de CO<sub>2</sub> wireless cu comutator cu 3 poziții
- C. Senzor de RH wireless cu funcție de amplificare
- D. Senzor de CO<sub>2</sub> wireless
- E. Senzor de RH wireless
- F. Emițător/receptor wireless
- G. Dispozitiv cu conexiune USB (de exemplu, dispozitiv HRU de tip Flair)

## 1.2 Conținutul coletului

Verificați ca Senzor CO<sub>2</sub> fără fir cu întrerupător livrat să fie complet și să nu fie deteriorat.

*Coletul cu Senzor CO<sub>2</sub> fără fir cu întrerupător conține următoarele componente:*

1. Senzor CO<sub>2</sub> fără fir cu întrerupător
2. Ramă
3. Consolă de perete
4. Șuruburi de montare (2x) și dibluri (2x)
5. Alimentare permanentă cu energie electrică(230 V c.a./5 V c.c.=)
6. Material informativ succint cu codul QR pentru accesarea manualului online



# 2 Specificație tehnică

## 2.1 Specificație generală a produsului

### Descrierea produsului

Denumire: Senzor CO<sub>2</sub> fără fir cu întrerupător

### Specificații tehnice ale produsului

Tensiunea de funcționare 5V

Clasa de protecție IP21

Frecvența 868 MHz

Culoarea RAL 9010 (alb)

### Condiții de mediu

Temperatura ambiantă 0 °C la 50 °C

Temperatura de depozitare -20 °C la 60 °C

Umiditate 0% la 90%

Alte indicații A se utiliza numai în spații interioare

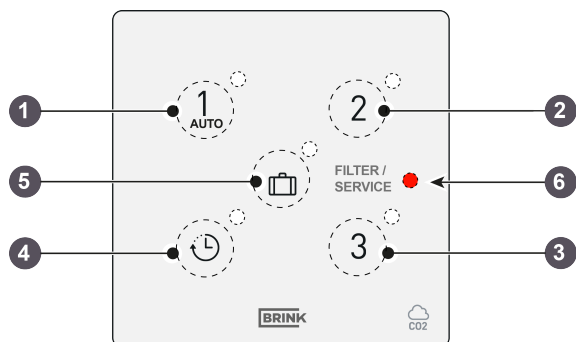
Interval 300 m (câmp deschis; 1 metru înălțime)

## 2.2 Influențe ale mediului

Pentru o funcționare corectă, Senzor CO<sub>2</sub> fără fir cu întrerupător trebuie amplasat și utilizat într-un spațiu cu condiții ambiante adecvate pentru o funcționare corectă. Senzor CO<sub>2</sub> fără fir cu întrerupător poate fi montat numai în interior, dar nu în apropierea unei surse de căldură, a unui radiator sau într-un mediu extrem de umed. Nu expuneți Senzor CO<sub>2</sub> fără fir cu întrerupător la radiații directe de căldură (lumina solară). Nu instalați Senzor CO<sub>2</sub> fără fir cu întrerupător în apropierea unui câmp magnetic. Aceasta ar putea duce la deteriorarea componentelor interioare.

## 2.3 Prezentare a comenzilor de lucru

Senzor CO<sub>2</sub> fără fir cu întrerupător are 5 butoane (capacitive). Fiecare buton este prevăzut cu un LED (alb).



1. Butonul pentru nivelul de ventilare 1 sau pentru poziția de ventilare automată conform senzorului (senzorilor) de CO<sub>2</sub>
2. Butonul pentru nivelul de ventilare 2
3. Butonul pentru nivelul de ventilare 3
4. Butonul pentru funcția de amplificare
5. Butonul pentru modul de vacanță
6. Led indicator pentru filtru/defecțiune (roșu)

### Butonul 1 (auto)

Când este acționat butonul 1, aparatul HRU va fi setat la nivelul de ventilare 1 (ventilare de bază în timpul absenței) sau aparatul HRU va efectua ventilarea în mod automat conform cerințelor setate ale senzorului (senzorilor) de CO<sub>2</sub> conectat (conectați); ledul alb de lângă butonul 1 va clipi o dată pentru a confirma apăsarea butonului.



### Butonul 2

Când este acționat butonul 2 (ventilație suficientă în timpul prezenței), aparatul HRU va fi setat la nivelul de ventilare 2; ledul alb aflat lângă butonul 2 va clipi o dată pentru a confirma apăsarea butonului.



### Butonul 3

Când este acționat butonul 3 (ventilare maximă în timp ce se gătește/se utilizează dușul), aparatul HRU va fi setat la nivelul de ventilare 3; ledul alb aflat lângă butonul 3 va clipi o dată pentru a confirma apăsarea butonului.



### Butonul 4/Amplificare (🕒)

Când este acționat butonul 4, aparatul HRU va funcționa timp de 30 de minute la nivelul de ventilare 3 (funcția de amplificare), iar apoi va reveni la poziția anterioară de ventilație; ledul alb aflat lângă butonul 4 va clipi o dată pentru a confirma apăsarea butonului.



### Butonul 5 (🧳)

Când este acționat butonul 5 (ventilare minimă), aparatul HRU va fi setat la nivelul de ventilare 0 (poziția de vacanță); ledul alb de lângă butonul 5 va clipi o dată pentru a confirma apăsarea butonului.



### Ledul pentru filtru/defecțiune

Acest led roșu indică atunci când filtrul (filtrele) trebuie curățat(e)/înlocuit(e) sau când a apărut o defecțiune la aparatul HRU conectat.



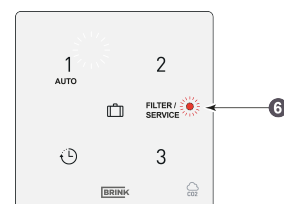
### Notificare filtru

Filtrul (filtrele) din dispozitivul HRU conectat la Senzor CO<sub>2</sub> fără fir cu întrerupător trebuie curățat(e) sau înlocuit(e) atunci când se aprinde ledul roșu de pe Senzor CO<sub>2</sub> fără fir cu întrerupător.

Pentru Senzor CO<sub>2</sub> fără fir cu întrerupător care funcționează cu baterie:  
Ledul se aprinde timp de 300 de secunde la apăsarea oricărui buton (Senzor CO<sub>2</sub> fără fir cu întrerupător cu baterie).

Pentru Senzor CO<sub>2</sub> fără fir cu întrerupător alimentat de la priză (opțional):  
Ledul este aprins continuu.

Notificarea privind filtrul nu poate fi resetată prin intermediul dispozitivului Senzor CO<sub>2</sub> fără fir cu întrerupător. Consultați manualul dispozitivului HRU conectat la Senzor CO<sub>2</sub> fără fir cu întrerupător pentru resetarea notificării filtrului.



6 = ledul de notificare privind filtrul

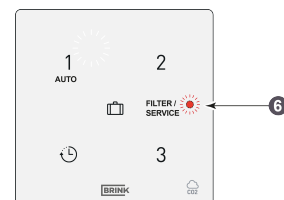
### Notificare defecțiune

Dacă există o defecțiune la aparatul HRU conectat la Senzor CO<sub>2</sub> fără fir cu întrerupător, ledul roșu de pe Senzor CO<sub>2</sub> fără fir cu întrerupător clipește cu o frecvență de 1 Hz (1 clipire pe secundă).

Pentru Senzor CO<sub>2</sub> fără fir cu întrerupător care funcționează cu baterie:  
Ledul clipește timp de 300 de secunde la apăsarea oricărui buton (Senzor CO<sub>2</sub> fără fir cu întrerupător cu baterie).

Pentru Senzor CO<sub>2</sub> fără fir cu întrerupător alimentat de la priză (opțional):  
Ledul clipește continuu.

Consultați instrucțiunile de instalare ale aparatului HRU conectat la Senzor CO<sub>2</sub> fără fir cu întrerupător pentru depanare în cazul notificărilor de eroare indicate pe Senzor CO<sub>2</sub> fără fir cu întrerupător.

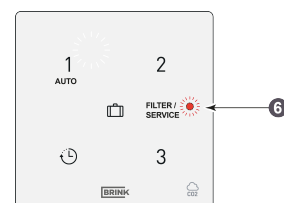


6 = led indicator de defecțiune (clipește la 1 Hz)

### Conexiune pierdută

Atunci când Senzor CO<sub>2</sub> fără fir cu întrerupător pierde conexiunea cu emițătorul/receptorul wireless, va clipi și ledul de defecțiune.  
Ledul clipește de 3 ori după modelul 0,5 secunde APRINS și 60 de secunde STINS sau clipește timp de 300 de secunde dacă se acționează oricare dintre butoane. (la Senzor CO<sub>2</sub> fără fir cu întrerupător cu alimentare cu baterii).

Notificările privind filtrul și defecțiunile sunt anulate.



6 = Led (clipește 0,5 sec. aprins și - 60 sec. stins)

# 3 Asamblare

## 3.1 Instalarea Senzor CO<sub>2</sub> fără fir cu întrerupător

Urmați pașii 1-5 pentru a instala Senzor CO<sub>2</sub> fără fir cu întrerupător.

În această secțiune este prezentat un exemplu de întrerupător fără fir cu 3 poziții, dar Senzor CO<sub>2</sub> fără fir cu întrerupător se instalează în același mod.

Senzor CO<sub>2</sub> fără fir cu întrerupător trebuie instalat pe o cutie electrică de perete încastrată (Ø 55 mm).



### Pericol

Întotdeauna deconectați alimentarea de la rețeaua de 230 V atunci când conectați sursa de alimentare permanentă.

### Pasul 1

- Așezați sursa de alimentare permanentă (A) în cutia de perete.
- Conectați rețeaua de alimentare de 230 V la conectorii gri prevăzuți din fabrică ai sursei de alimentare. Dezizolați sârma pe o lungime de aproximativ 7 mm.

### Pasul 2

- Treceți firul roșu și cel negru cu conectorul verde prin orificiul pătrat din consola de perete (C).
- Înșurubați consola de perete pe cutia de perete.



### Notă

Săgeata de pe consola de perete trebuie să fie îndreptată în sus!

A. Alimentare permanentă cu energie electrică (230 V c.a./5 V c.c.)

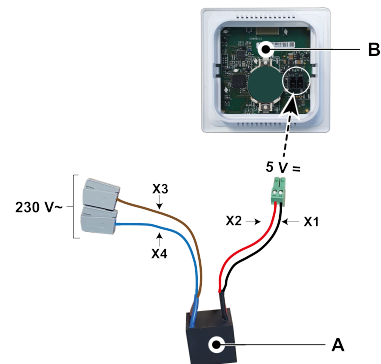
B. Senzor CO<sub>2</sub> fără fir cu întrerupător

X1 = negru

X2 = roșu

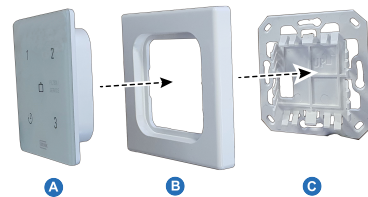
X3 = maro

X4 = albastru



### Pasul 3

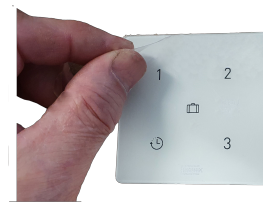
- Treceți firul roșu și cel negru cu conectorul verde prin ramă (B) și conectați-l la conectorul de pe partea din spate a Senzor CO<sub>2</sub> fără fir cu întrerupător (A).
- Fixați Senzor CO<sub>2</sub> fără fir cu întrerupător (A) împreună cu firele roșii și negre conectate și rama (B) pe suportul de perete (C) astfel încât să se audă declicul de fixare.





#### Pasul 4

- După ce montați Senzor CO<sub>2</sub> fără fir cu întrerupător pe consola de perete, îndepărtați folia de pe partea din față.
- Reconectați alimentarea la rețeaua de 230 V.



#### Pasul 5

După ce Senzor CO<sub>2</sub> fără fir cu întrerupător a fost instalat pe perete, emițătorul/receptorul wireless\* poate fi plasat în portul USB al aparatului HRU care trebuie să fie conectat la Senzor CO<sub>2</sub> fără fir cu întrerupător. Pentru a conecta emițătorul/receptorul wireless la aparatul HRU, consultați → [Conectarea cu emițătorul/receptorul wireless \(asociere\)](#) -> pagina 15



*\* Emițătorul/receptorul wireless nu este inclus în coletul în care se livrează Senzor CO<sub>2</sub> fără fir cu întrerupător și trebuie comandat separat!*

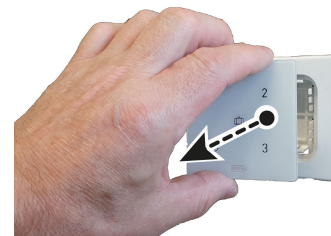
#### **i** Notă

În momentul în care controlerul/senzorul la distanță wireless este alimentat, toate cele 5 leduri de pe controlerul/senzorul la distanță vor începe să clipească.

### 3.2 Îndepărtarea Senzor CO<sub>2</sub> fără fir cu întrerupător

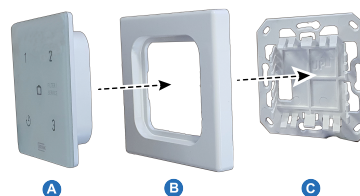
Pentru a îndepărta Senzor CO<sub>2</sub> fără fir cu întrerupător din consola de perete: Țineți partea din față a dispozitivului Senzor CO<sub>2</sub> fără fir cu întrerupător prinzându-l de margini și trageți-l ușor de pe consolă.

*În această secțiune este prezentat un exemplu de comutator wireless cu 3 poziții, dar și alte controlere/senzori wireless se îndepărtează în același mod de pe consola de perete.*

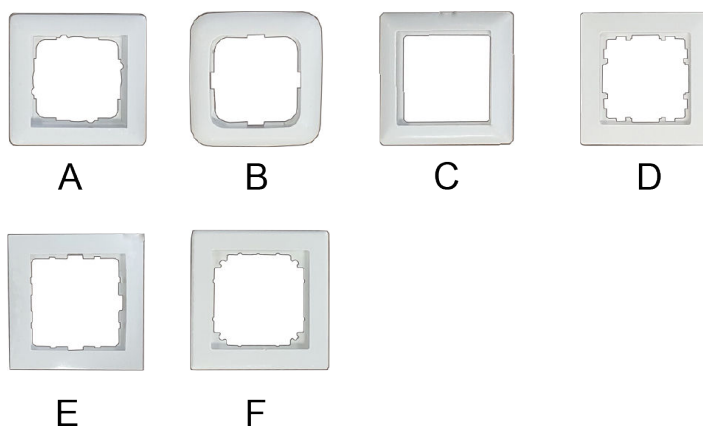


### 3.3 Utilizarea altei rame (opțional)

Senzor CO<sub>2</sub> fără fir cu întrerupător este format dintr-o consolă de perete (C), o ramă (B) și un controler wireless (A). Consola de perete (C) este concepută astfel încât să poată fi utilizate un număr mare de rame de la alți vânzători.



Produsele sunt furnizate cu rama Brink în mod standard. Această ramă poate fi înlocuită cu rame de la alți producători și din alte serii. Aspectul și toleranțele variază în funcție de producător. Se pot folosi următoarele tipuri de rame în locul ramei standard:



- A. Gira - System 55
- B. Busch Jaeger Balance/Reflex SI
- C. Jung AS
- D. Siemens Delta
- E. Berker S.1
- F. Merten System M

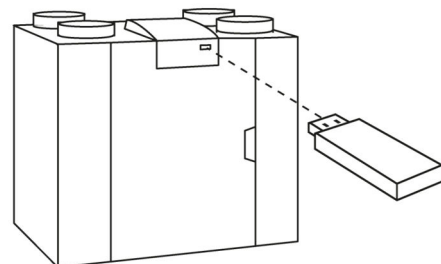
*Ramele alternative menționate mai sus nu sunt livrate de Brink!*

# 4 Setarea pentru funcționare

## 4.1 Conectarea cu emițătorul/receptorul wireless (asociere)

Când Senzor CO<sub>2</sub> fără fir cu întrerupător este instalat și emițătorul/receptorul wireless este plasat în aparatul HRU (a se vedea imaginea din dreapta), cele două pot fi conectate (asociate).

Pentru un aparat HRU echipat cu un afișaj, simbolul USB (📶) este vizibil pentru a confirma că emițătorul/receptorul wireless a fost „recunoscut”; la un aparat HRU fără afișaj, acest simbol USB va fi vizibil în aplicație. Dacă simbolul USB nu este vizibil, probabil că aparatul dvs. HRU este echipat cu o versiune de software anterioară lunii iulie 2022 și nu este posibilă conectarea dispozitivului Senzor CO<sub>2</sub> fără fir cu întrerupător.



Urmați pașii descriși mai jos:

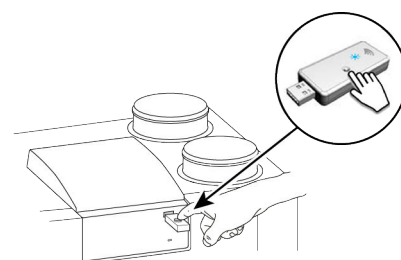
### Pasul 1

Conectați aparatul HRU la rețeaua electrică.

### Pasul 2

Țineți apăsat butonul de asociere al emițătorului/receptorului wireless între 3 și 10 secunde.

Ledul verde de pe emițătorul/receptorul wireless începe să clipească (1 dată pe secundă). Modul de asociere este activ timp de 10 minute.

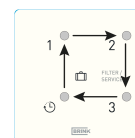


### Pasul 3

Țineți apăsat între 3 și 10 secunde butonul de asociere de pe partea inferioară a controlerului (printr-un orificiu mic), de exemplu cu capătul unei agrafe de hârtie. La apăsarea butonului ar trebui să simțiți un „declic”.

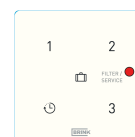


Modul de asociere este activat atunci când se aprind pe rând patru leduri (0,5 sec. APRINS, următorul aprinzându-se când se stinge cel anterior).




Modul de asociere este dezactivat când ledul pentru filtru/service este aprins timp de două secunde; reveniți la pasul 3.

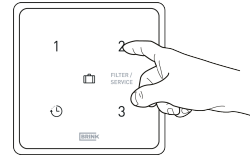
Dacă asocierea eșuează, resetați Senzor CO<sub>2</sub> fără fir cu întrerupător la reglajele din fabrică și încercați din nou. Sau consultați → [Amplificator de semnal](#) -> pagina 22



#### Pasul 4

Alegeți sub ce număr trebuie să fie înregistrat Senzor CO<sub>2</sub> fără fir cu întrerupător configurând un „NODE ID” (identificator de nod); apăsați oricare dintre cele patru butoane de pe Senzor CO<sub>2</sub> fără fir cu întrerupător (nu folosiți butonul de vacanță ). De exemplu, apăsați butonul 2; ledul 2 va clipi o dată.

Când asociați mai mulți senzori/controlere la distanță cu dispozitivul HRU, apăsați un buton pentru NODE IDE (identificator de nod) care nu a fost încă asociat. Acest identificator trebuie să fie unic pentru fiecare senzor. Numărul butonului corespunde numărului accesoriului asociat din meniul dispozitivului HRU. Dacă asocierea nu reușește, reveniți la pasul 3. De asemenea, verificați emițătorul/receptorul wireless.



Pentru a opri modul de asociere: Țineți apăsat scurt timp butonul de asociere al emițătorului/receptorului wireless (1 secundă). Ledul verde de pe emițătorul/receptorul wireless va înceta să mai clipească.

Pentru setările senzorului (senzorilor) de CO<sub>2</sub>, consultați → [Setări](#) -> pagina 20.

---

#### Notă

Dezactivați întotdeauna modul de asociere pe emițătorul/receptorul fără fir imediat după asociere.

---

#### Notă

Dacă un controler/senzor la distanță wireless este înregistrat cu un NODE ID existent, primul controler/senzor la distanță înregistrat va fi suprascris. Asigurați-vă că toate controlerele/toți senzorii la distanță asociați au propriul NODE ID (identificator de nod) unic.

---

Activarea controlerului/senzorului la distanță și debitele de aer asociate cu setările de ventilație trebuie să fie întotdeauna setate pe dispozitivul HRU asociat. Acest lucru nu se poate face pe Senzor CO<sub>2</sub> fără fir cu întrerupător.

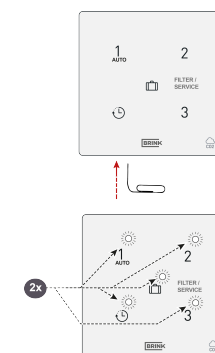
Consultați manualul de instalare al dispozitivului HRU conectat pentru instrucțiuni suplimentare.

## 4.2 Resetarea la reglajele din fabrică Senzor CO<sub>2</sub> fără fir cu întrerupător

Emițătorul/receptorul wireless și controlerul (controllerele)/senzorul (senzorii) la distanță se pot reseta la reglajele din fabrică:

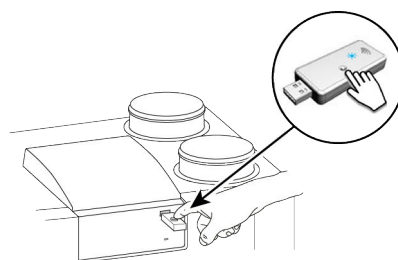
### Resetarea la reglajele din fabrică Senzor CO<sub>2</sub> fără fir cu întrerupător

- Țineți apăsat butonul de asociere (de exemplu, cu capătul unei agrafe de hârtie) mai mult de 20 de secunde. La apăsarea butonului ar trebui să simțiți un „declic”.
- Pentru a confirma resetarea, toate cele 5 leduri vor clipi de două ori (0,5 secunde aprins și 5 secunde stins).
- Toate informațiile de asociere au fost șterse de pe Senzor CO<sub>2</sub> fără fir cu întrerupător.



### Resetarea emițătorului/receptorului wireless la reglajele din fabrică

- Țineți apăsat butonul de pe emițătorul/receptorul wireless mai mult de 20 de secunde.
- Pentru a confirma resetarea, ledul verde de pe emițător/receptorul fără fir va clipi de două ori.
- Toate informațiile de asociere au fost șterse de pe emițătorul/receptorul wireless.



## 4.3 Asocierea mai multor sisteme

La asocierea mai multor instalații/locuințe, asigurați-vă că finalizați asocierea emițătoarelor wireless pentru fiecare instalație/locuință și asigurați-vă că numai câte un (1) emițător/receptor wireless este în modul de asociere la un moment dat.

Este posibil ca un emițător/receptor wireless aflat în modul de asociere să detecteze și să se asocieze cu un emițător/receptor wireless, cu unu sau mai multe controlere wireless și/sau cu unu sau mai mulți senzori din alte instalații/locuințe.

Pentru a opri modul de asociere la un emițător/receptor wireless: Apăsați butonul de asociere de pe emițătorul/receptorul wireless (1 secundă). Ledul verde de pe dispozitiv va înceta să mai clipească.

### **i** Notă

Dezactivați întotdeauna modul de asociere pe emițătorul/receptorul fără fir imediat după asociere.

# 5 Informații privind Senzor CO<sub>2</sub> fără fir cu întrerupător suplimentare

## 5.1 Asocierea unui controler/senzor la distanță suplimentar

Pentru a conecta controlere sau senzori la distanță suplimentari la aparatul HRU, urmați pașii descriși mai jos.

*Ca exemplu este prezentat un comutator cu 3 poziții wireless.*

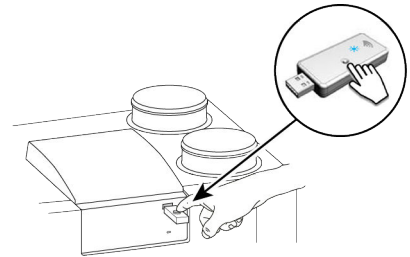
### Pasul 1

Conectați aparatul HRU la rețeaua electrică.

### Pasul 2

Țineți apăsat butonul de asociere de pe emițătorul/receptorul wireless (între 3 și 10 secunde).

Ledul verde de pe emițătorul/receptorul wireless începe să clipească (1 dată pe secundă). Modul de asociere este activ timp de 10 minute.

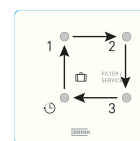


### Pasul 3

Țineți apăsat între 3 secunde și 10 secunde butonul de asociere de pe partea inferioară a controlerului (printr-un orificiu mic), de exemplu cu capătul unei agrafe de hârtie. La apăsarea butonului ar trebui să simțiți un „declic”.



Asocierea este activată atunci când se aprind pe rând patru leduri (0,5 sec. APRINS, următorul aprinzându-se când se stinge cel anterior).




Asocierea este dezactivată când ledul roșu este aprins timp de două secunde.

Dacă asocierea eșuează, reșetați Senzor CO<sub>2</sub> fără fir cu întrerupător la reglajele din fabrică și încercați din nou să asociați Senzor CO<sub>2</sub> fără fir cu întrerupător. Sau consultați → [Amplificator de semnal](#) -> pagina 22



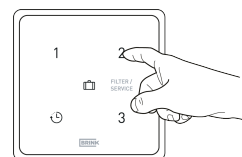
#### Pasul 4

Alegeți sub ce număr trebuie să fie înregistrat senzorul configurând un „NODE ID” (identificator de nod); apăsați oricare dintre cele patru butoane de pe Senzor CO<sub>2</sub> fără fir cu întrerupător (nu folosiți butonul de vacanță ). De exemplu, apăsați butonul 2; ledul 2 va clipi o dată.

Când asociați mai mulți senzori/controlere la distanță cu dispozitivul HRU, apăsați un buton pentru NODE IDE (identificator de nod) care nu a fost încă asociat. Acest identificator trebuie să fie unic pentru fiecare senzor. Numărul butonului corespunde numărului accesoriului asociat din meniul dispozitivului HRU.

Dacă asocierea nu reușește, reveniți la pasul 3. De asemenea, verificați emițătorul/receptorul wireless.

Pentru a opri modul de asociere: Țineți apăsat scurt timp butonul de asociere al emițătorului/receptorului wireless (1 secundă). Ledul verde de pe emițătorul/receptorul wireless va înceta să mai clipească.



---

#### Notă

Dezactivați întotdeauna modul de asociere pe emițătorul/receptorul fără fir imediat după asociere.

---

#### Notă

Dacă un controler/senzor la distanță wireless este înregistrat cu un NODE ID existent, primul controler/senzor la distanță înregistrat va fi suprascris. Asigurați-vă că toate controlerele/toți senzorii la distanță asociați au propriul NODE ID (identificator de nod) unic.

---

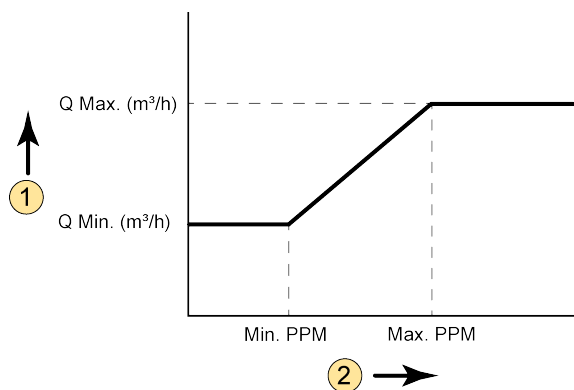
# 6 Setări

## 6.1 Senzor CO<sub>2</sub> fără fir cu întrerupător – aspecte generale privind funcționarea

Senzor CO<sub>2</sub> fără fir cu întrerupător asigură ventilația optimă în locuință reglând automat debitul de aer pe baza nivelului de CO<sub>2</sub>. Atunci când sunt instalate mai multe dispozitive Senzor CO<sub>2</sub> fără fir cu întrerupător, debitul de aer este determinat de dispozitivul Senzor CO<sub>2</sub> fără fir cu întrerupător care solicită cel mai înalt nivel. În funcție de valoarea minimă și maximă (setată) a PPM, Senzor CO<sub>2</sub> fără fir cu întrerupător reglează proporțional debitul de aer între setarea 1 (nivelul scăzut) și setarea 3 (nivelul ridicat).

### **i** Notă

Controlul nivelului de CO<sub>2</sub> este activ numai atunci când aparatul HRU se află în modul de ventilație 1 sau 2.



1 = Debitul fluxului de aer

2 = Cantitatea de CO<sub>2</sub> în zona unde este situat Senzor CO<sub>2</sub> fără fir cu întrerupător

Q Min = Setarea 1 pentru debit de aer minim  
De exemplu, la Senzor CO<sub>2</sub> fără fir cu întrerupător, setarea din fabrică a pasului nr. 1.2 (la aparatul Flair) = 100 m<sup>3</sup>/h

Q Max = Setarea 3 pentru debit de aer maxim  
De exemplu, la Senzor CO<sub>2</sub> fără fir cu întrerupător, setarea din fabrică a pasului nr. 1.4 (la aparatul Flair) = 250 m<sup>3</sup>/h

PPM min. = Valoarea minimă (setată) a PPM  
De exemplu, la Senzor CO<sub>2</sub> fără fir cu întrerupător, setarea din fabrică a pasului nr. 6.2 (la aparatul Flair) = 400 PPM

PPM max. = Valoarea maximă (setată) a PPM  
De exemplu, la Senzor CO<sub>2</sub> fără fir cu întrerupător, setarea din fabrică a pasului nr. 6.3 (la aparatul Flair) = 1200 PPM



## 6.2 Setările Senzor CO<sub>2</sub> fără fir cu întrerupător

Pentru a activa Senzor CO<sub>2</sub> fără fir cu întrerupător conectat, setarea Senzor CO<sub>2</sub> fără fir cu întrerupător trebuie reglată la „ON” (activ) în meniul setărilor aparatului HRU relevant. Pentru a modifica setările din meniul setărilor, consultați instrucțiunile de instalare pentru aparatul respectiv. Dacă doriți, valorile PPM minime și maxime la care sunt controlate dispozitivele Senzor CO<sub>2</sub> fără fir cu întrerupător pot fi setate și ele în meniul setărilor.

Setările de CO <sub>2</sub> la aparatul Flair				
Nr. pas	Descriere	Setări din fabricație	Interval setări	Pas
6	Senzor CO <sub>2</sub> fără fir cu întrerupător			
6,1	Activarea și dezactivarea dispozitivului Senzor CO <sub>2</sub> fără fir cu întrerupător	INACTIV	PORNIT/ OPRIT	-
6,2	PPM minim Senzor CO <sub>2</sub> fără fir cu întrerupător 1	400	400-1200	25
6,3	PPM maxim Senzor CO <sub>2</sub> fără fir cu întrerupător 1	1200		
6,4	PPM minim Senzor CO <sub>2</sub> fără fir cu întrerupător 2	400		
6,5	PPM maxim Senzor CO <sub>2</sub> fără fir cu întrerupător 2	1200		
6,6	PPM minim Senzor CO <sub>2</sub> fără fir cu întrerupător 3	400		
6,7	PPM maxim Senzor CO <sub>2</sub> fără fir cu întrerupător 3	1200		
6,8	PPM minim Senzor CO <sub>2</sub> fără fir cu întrerupător 4	400		
6,9	PPM maxim Senzor CO <sub>2</sub> fără fir cu întrerupător 4	1200		

## 6.3 Verificarea valorilor CO<sub>2</sub> la aparatul de ventilare

În meniul de informații (pentru toate aparatele Flair) pot fi citite valorile dispozitivului (dispozitivelor) Senzor CO<sub>2</sub> fără fir cu întrerupătorconectat(e). În același mod puteți verifica și funcționarea corectă a dispozitivului (dispozitivelor) Senzor CO<sub>2</sub> fără fir cu întrerupător conectat(e). În acest meniu de citire sau în de informare pot fi doar citite valorile; nu este posibilă modificarea setărilor. Pentru mai multe informații privind meniul de informații, consultați instrucțiunile de instalare pentru aparatul în cauză.

Meniul de informații al aparatelor Flair:

Apăsăți butonul Info ⓘ de pe afișaj și folosiți butoanele ▲ și ▼ pentru a citi valorile dispozitivului (dispozitivelor) Senzor CO<sub>2</sub> fără fir cu întrerupător.

Puteți consulta interfața cu utilizatorul sau afișajul dispozitivului aparatului HRU pentru a vedea ce controler/senzor la distanță comandă aparatul HRU.



### Notă

Poate dura până la 48 de ore pentru ca Senzor CO<sub>2</sub> fără fir cu întrerupător să măsoare și să afișeze valoarea corectă.

# 7 Amplificator de semnal

Este disponibil un amplificator de semnal opțional. Acest amplificator este necesar când semnalul trebuie transmis pe distanță mare în locuință, în locuințele foarte bine izolate sau în situațiile în care se folosesc materiale care perturbă semnalul.

Dacă un senzor/controler la distanță se află în afara razei de acțiune a emițătorului/receptorului wireless și nu poate fi asociat (se aprinde ledul roșu pe controler sau pe senzor); scoateți emițătorul/receptorul wireless din dispozitivul Brink și conectați-l la un adaptor pentru smartphone sau la un laptop (pentru a alimenta cu energie emițătorul/receptorul wireless). Acum amplasați emițătorul/receptorul wireless în aceeași încăpere cu controlerul sau senzorul care urmează să fie asociat.

Reîncepeți procedura de asociere. Dacă asocierea reușește, trebuie instalat un amplificator de semnal pentru a prelungi raza de semnal a emițătorului/receptorului wireless până în locul în care se află controlerul și/sau senzorii.

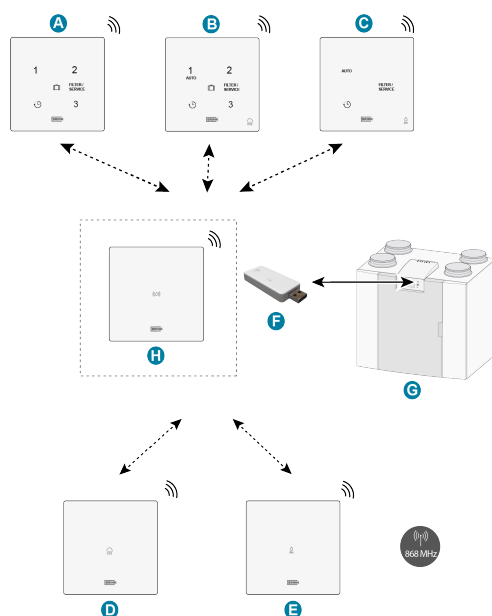
Amplificatorul de semnal poate fi comandat de la Brink menționând codul de articol 532715.

## **i** Notă

Amplificatorul de semnal necesită o sursă de alimentare fixă de 230 V.

## **i** Notă

Întotdeauna asociați controlerul și senzorii la distanță în mod direct cu emițătorul/receptorul wireless și nu prin intermediul amplificatorului de semnal. Amplificatorul de semnal nu poate fi utilizat pentru asociere.



- A. Comutator wireless cu 3 poziții
- B. Senzor de CO<sub>2</sub> wireless cu comutator cu 3 poziții
- C. Senzor de RH wireless cu funcție de amplificare
- D. Senzor de CO<sub>2</sub> wireless
- E. Senzor de RH wireless
- F. Emițător/receptor wireless
- G. Dispozitiv cu conexiune USB (de exemplu, dispozitiv HRU de tip Flair)
- H. (Opțional) Amplificator de semnal

# 8 Depanare și garanție

## 8.1 Defecțiune

- Când se utilizează controlere/senzori la distanță cu baterii, dispozitivul HRV va intra în stare de avarie atunci când bateria este descărcată; starea de avarie va dispărea după înlocuirea bateriei.
- Verificați dacă dispozitivul HRV este în modul de vacanță dacă senzorii wireless de CO<sub>2</sub> sau RH nu funcționează.
- În caz de probleme cu asocierea, consultați → [Amplificator de semnal](#) -> pagina 22
- Consultați manualul de instalare al dispozitivului HRV conectat pentru alte erori

## 8.2 Garanție

Senzor CO<sub>2</sub> fără fir cu întrerupător a fost fabricat cu atenție de către Brink Climate Systems B.V. și respectă standarde de înaltă calitate. Funcționarea Senzor CO<sub>2</sub> fără fir cu întrerupător este garantată pentru o perioadă de doi ani de la momentul livrării. Se oferă garanție conform Termenelor și condițiilor generale ale companiei Brink Climate Systems B.V., pe care le puteți consulta pe [www.brinkclimatesystems.nl](http://www.brinkclimatesystems.nl). În caz de utilizare incorectă sau inadecvată a produsului Senzor CO<sub>2</sub> fără fir cu întrerupător și de nerespectare a instrucțiunilor din acest manual, garanția se anulează.

Dacă doriți să cereți garanție:

Trebuie să anunțați acest lucru în scris la adresa:

Brink Climate Systems B.V.

Căsuța poștală 11

NL-7950 AA, Staphorst, Olanda



### Notă

Nu este permisă efectuarea de modificări în ceea ce privește componentele hardware sau software ale produsului Senzor CO<sub>2</sub> fără fir cu întrerupător. Acestea pot afecta funcționarea corespunzătoare a produsului Senzor CO<sub>2</sub> fără fir cu întrerupător, caz în care se vor anula toate garanțiile.

---

# 9 Mentenanța

## 9.1 Mentenanță

Curățați periodic Senzor CO<sub>2</sub> fără fir cu întrerupător folosind un material textil moale.



### **Notă**

Nu aplicați niciodată apă și/sau lichid (de curățare) pe Senzor CO<sub>2</sub> fără fir cu întrerupător.

---

# 10 Declarație de conformitate

Prezenta declarație de conformitate este emisă pe răspunderea exclusivă a producătorului.

**Producător:** **Brink Climate Systems B.V.**

**Adresa:** **Căsuța poștală 11  
NL-7950 AA, Staphorst, Olanda**

**Produs:** **Senzor CO<sub>2</sub> fără fir cu întrerupător**

Produsul descris mai sus respectă următoarele directive:

◆ 2014/53/UE (directiva privind CEM)

Produsul descris mai sus a fost testat în conformitate cu următoarele standarde:

◆ EN 301 489-3:	V2.1.1:2019-03
◆ EN 300 220-2:	V3.2.1:2018-06
◆ ETSI EN 300 220-1:	V3.1.1 (2017-02)
◆ EN 62479:	2010
◆ EN 60669-2-5:	2016
◆ EN 60669-2-1:	2004 + A1:2009
◆ EN 50428:	2005 + A1:2007 + A2:2009

Certificat de examinare de tip UE 40056587; Institutul de testare și certificare VDE (0366).

Staphorst, 15-04-2023



A. Hans  
*Director General*

# 11 Reciclarea și dezafectarea



Nu depozitați niciodată în gunoiul menajer!

Conform legii privind eliminarea deșeurilor, pentru a face o reciclare și o valorificare ecologică a produselor, se vor duce următoarele componente la punctele de colectare:

- Aparat vechi
- Consumabile
- Componente defecte
- Deșeuri electrice și electronice
- Lichide și uleiuri periculoase pentru mediu

Ecologic înseamnă separat pe grupe de materiale, pentru a atinge o refolosire maximă a materiilor prime, cu o poluare cât mai redusă.

1. Eliminați în manieră ecologică ambalajele din carton, materialele plastice reciclabile și materialele de umplură din material plastic, prin intermediul sistemelor de reciclare sau a depozitelor de reciclare corespunzătoare.
2. Respectați legislația națională și locală specifică.





*Air for life*

**Brink Climate Systems B.V.**

Wethouder Wassebaliestraat 8, NL-7951SN Staphorst

T: +31 (0) 522 46 99 44

E: [info@brinkclimatesystems.nl](mailto:info@brinkclimatesystems.nl)

[www.brinkclimatesystems.nl](http://www.brinkclimatesystems.nl)