



Air for life

Installationsanleitung

Drahtlosen-Steuerung mit CO₂-Sensor
Deutsch



Inhalt

1	Bedienungsanleitung.	3
1.1	Beschreibung Drahtlosen-Steuerung mit CO ₂ -Sensor	3
1.2	Lieferumfang.	4
2	Technische Spezifikationen.	5
2.1	Allgemeine Produktspezifikation.	5
2.2	Umgebungseinflüsse.	5
2.3	Übersicht über die Bedienelemente.	6
3	Montage.	8
3.1	Montage vom Drahtlosen-Steuerung mit CO ₂ -Sensor an der Wand.	8
3.2	Entfernen der Drahtlosen-Steuerung mit CO ₂ -Sensor von der Wandhalterung.	9
3.3	Verwenden eines anderen Rahmens (Option).	10
4	Inbetriebnahme.	11
4.1	Verbinden mit dem USB-Transceiver (Kopplung).	11
4.2	Zurücksetzen der Drahtlosen-Steuerung mit CO ₂ - Sensor auf die Werkseinstellungen.	13
5	Informationen zu einer zusätzlichen Drahtlosen- Steuerung mit CO ₂ -Sensor.	14
5.1	Verbinden einer zusätzlichen Steuerung / eines zusätzlichen Sensors mit dem USB-Transceiver (Kopplung).	14
5.2	CO ₂ -Sensor - Allgemein.	16
5.3	Einstellungen des CO ₂ -Sensors am Lüftungsgerät.	17
5.4	Überprüfen der CO ₂ -Werte am Lüftungsgerät.	17
5.5	Fehlfunktion.	17
6	Wartung.	18
6.1	Allgemeine Wartung.	18
7	Umwelt.	19
8	Problemlösung und Garantie.	20
8.1	Garantie.	20
9	Konformitätserklärung.	21

1 Bedienungsanleitung

Sehr geehrte Kundin, sehr geehrter Kunde,

Herzlichen Glückwunsch zum Kauf Ihrer Drahtlosen-Steuerung mit CO₂-Sensor. Diese Bedienungsanleitung enthält alle Informationen, die erforderlich sind, um sich schnell mit dem Produkt vertraut zu machen. Bitte lesen Sie diese Anleitung sorgfältig durch, bevor Sie Ihr Produkt benutzen. Diese Bedienungsanleitung richtet sich an Installateure und Endbenutzer der Drahtlosen-Steuerung mit CO₂-Sensor. Bewahren Sie diese Bedienungsanleitung gut auf! Wenn Sie zusätzliche Informationen benötigen, oder weitere Bedienungsanleitungen bestellen wollen, wenden Sie sich bitte an:

Brink Climate Systems B.V.

Postfach 11

NL-7950 AA, Staphorst, Niederlande

T: +31 (0) 522 46 99 44

F: +31 (0) 522 46 94 00

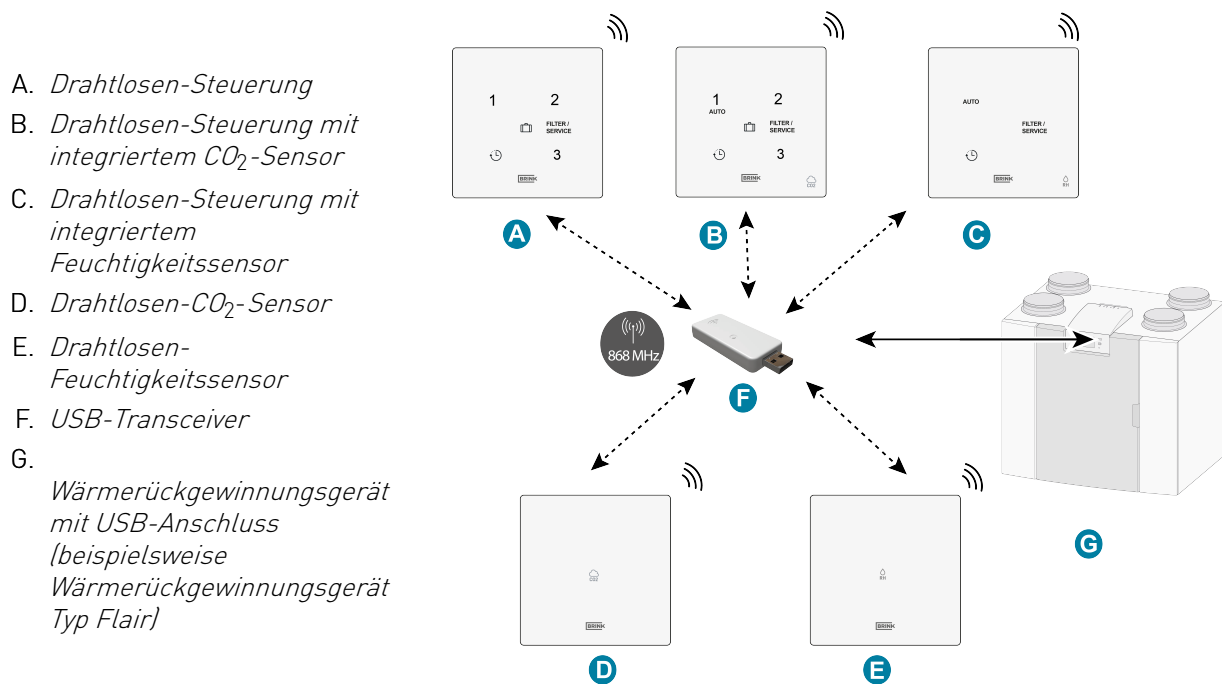
E: info@brinkclimatesystems.nl

www.brinkclimatesystems.nl

1.1 Beschreibung Drahtlosen-Steuerung mit CO₂-Sensor

Bestimmungsgemäße und nicht bestimmungsgemäße Verwendung

Diese Bedienungsanleitung ist für die Drahtlosen-Steuerung mit CO₂-Sensor (siehe B in der folgenden Abbildung). Die Drahtlosen-Steuerung mit CO₂-Sensor darf nur mit von Brink Climate Systems B.V. zugelassenen Produkten verwendet werden. Die Drahtlosen-Steuerung mit CO₂-Sensor kann nur mit einem Wärmerückgewinnungsgerät (WRG-Gerät) mit USB-Anschluss und produziert nach Juli 2022 verwendet werden! Bei der Drahtlosen-Steuerung mit CO₂-Sensor handelt es sich um eine kabellose Fernbedienung für die Bedienung Ihres Lüftungssystems. Wenn der/die Filter gewechselt / gereinigt werden muss/müssen oder das Lüftungssystem eine Fehlfunktion aufweist, zeigt diese Fernbedienung (A, B or C) dies auch an. Brink bietet eine Palette von drahtlosen Fernbedienungen/Sensoren, die sich über einen USB-Transceiver mit einem Wärmerückgewinnungsgerät (WRG-Gerät) verbinden. Diese Palette umfasst die 5 folgenden Typen von Drahtlosen-Steuerung/Drahtlosen-Sensoren (A-E).



Das verbundene Wärmerückgewinnungsgerät wird durch Drücken einer der Tasten an der Drahtlosen-Steuerung mit CO₂-Sensor bedient. Für eine Erläuterung der Tasten der Drahtlosen-Steuerung mit CO₂-Sensor siehe → [Übersicht über die Bedienelemente](#) Seite 6.

Die Drahtlosen-Steuerung mit CO₂-Sensor muss immer zusammen mit einem USB-Transceiver am Wärmerückgewinnungsgerät verwendet werden; eine Kombination aus mehreren Sensoren/Steuerungen an 1 USB-Transceiver ist möglich.

Mit den Tasten 1 bis 4 wird ein Sensor/eine Steuerung mit dem USB-Transceiver gekoppelt; jedem Sensor/jeder Steuerung wird eine NODE-ID-Nummer zugewiesen, unter der der Sensor/die Steuerung im Wärmerückgewinnungsgerät registriert wird. Insgesamt kann eine Kombination aus maximal 12 Steuerungen/Sensoren mit 1 Transceiver gekoppelt werden (max. 4 Steuerungen / max. 4 CO₂-Sensoren und max. 4 Feuchtigkeitssensoren).

Hinweis: Eine Steuerung mit integriertem CO₂-Sensor wird als ein CO₂-Sensor und eine Steuerung mit integriertem Feuchtigkeitssensor als Feuchtigkeitssensor angesehen.

Wenn ein oder mehrere CO₂-Sensoren mit dem Wärmerückgewinnungsgerät verbunden sind, erfolgt die Lüftung entsprechend der eingestellten Bedingungen der verbundenen CO₂-Sensoren.

Bei der Verwendung von mehreren Sensoren hat immer der Sensor Priorität, der die höchste Belüftungsstufe anfordert. Bei Verwendung mehrerer Steuerungen hat die zuletzt verwendete Lüftungsstufe Vorrang.

Wenn der Urlaubsmodus (☐) verwendet wird (nur wenn diese Option verfügbar ist), ist die Feuchterege- lung / CO₂-Regelung (nur wenn anwendbar) nicht wirksam!

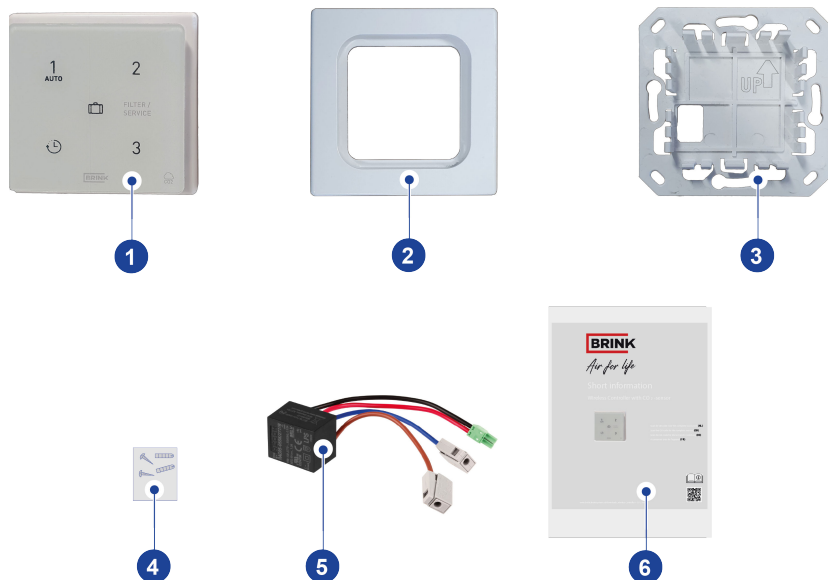
Die zu den Lüftungseinstellungen gehörigen Luftdurchsatzmengen müssen immer am verbundenen Gerät eingestellt werden und können nicht an der Drahtlosen-Steuerung mit CO₂-Sensor eingestellt werden. Informationen zu den Lüftungseinstellungen finden Sie im Installationshandbuch des entsprechenden verbundenen Wärmerückgewinnungsgeräts.

1.2 Lieferumfang

Prüfen Sie die gelieferten Drahtlosen-Steuerung mit CO₂-Sensor auf Vollständigkeit und Unversehrtheit.

Der Lieferumfang der Drahtlosen-Steuerung mit CO₂-Sensor umfasst folgende Komponenten:

1. Drahtlosen-Steuerung mit CO₂-Sensor
2. Rahmen
3. Wandhalterung
4. Befestigungsschrauben (2x) und Dübel (2x)
5. Feste Stromanschluss (230V~/5V=)
6. Kurzinformation mit QR-Code zum Online-Handbuch



2 Technische Spezifikationen

2.1 Allgemeine Produktspezifikation

Produktbeschreibung

Bezeichnung: Drahtlosen-Steuerung mit CO₂-Sensor

Technische Produktspezifikationen

Betriebsspannung: 5 V

Schutzart: IP21

PPM-Bereich: 400 - 5000

Frequenz: 868 MHz

Farbe: RAL 9010 (Weiß)

Umgebungsbedingungen

Umgebungstemperatur: 0 °C bis 50 °C

Lagertemperatur: -20 °C bis 60 °C

Feuchtigkeit: 0 % bis 90 %

Weitere: Für den Einsatz in Innenräumen

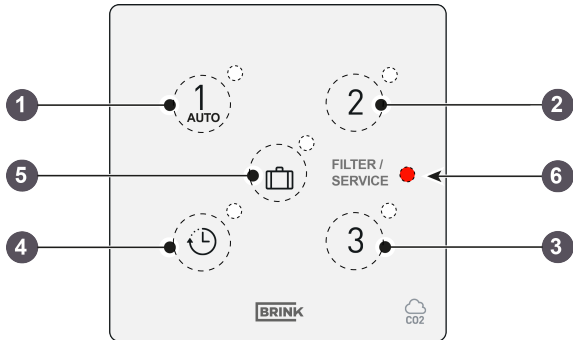
Bereich: 300 m (offenes Feld; 1 Meter Höhe)

2.2 Umgebungseinflüsse

Die Drahtlosen-Steuerung mit CO₂-Sensor sollte in einem Raum mit den richtigen Umgebungsbedingungen für einen ordnungsgemäßen Betrieb platziert und verwendet werden. Die Drahtlosen-Steuerung mit CO₂-Sensor darf nur in Innenräumen installiert werden, jedoch nicht in der Nähe einer Wärmequelle, wie eines Heizkörpers, oder in einer extrem feuchten Umgebung. Die Drahtlosen-Steuerung mit CO₂-Sensor darf auch nicht direkter Strahlungswärme (Sonnenlicht) ausgesetzt sein. Die Drahtlosen-Steuerung mit CO₂-Sensor darf auch nicht in der Nähe eines Magnetfelds installiert werden. Dadurch können interne Komponenten beschädigt werden.

2.3 Übersicht über die Bedienelemente

Die Drahtlosen-Steuerung mit CO₂-Sensor verfügt über fünf (kapazitive) Tasten. Jede Taste weist eine LED (weiß) auf.



1. Taste Belüftungsstufe 1 oder automatische Belüftungsstufe entsprechend des/r CO₂-Sensors/en
2. Taste Belüftungsstufe 2
3. Taste Belüftungsstufe 3
4. Taste Boost-Funktion
5. Taste Urlaubsmodus
6. Filter-/Fehler-LED-Anzeige (rot)

Taste 1 (Auto)

Beim Drücken von Taste 1 wird das Wärmerückgewinnungsgerät auf Belüftungsstufe 1 (Grundbelüftung bei Abwesenheit) eingestellt oder das Wärmerückgewinnungsgerät belüftet automatisch entsprechend der eingestellten Anforderungen des/r verbundenen CO₂-Sensors/en; die weiße LED neben Taste 1 blinkt einmal als Bestätigung des Tastendrucks.



Taste 2

Beim Drücken von Taste 2 wird das Wärmerückgewinnungsgerät auf Belüftungsstufe 2 (ausreichende Belüftung bei Anwesenheit) eingestellt; aufgestellt die weiße LED neben Taste 2 blinkt einmal als Bestätigung des Tastendrucks.



Taste 3

Beim Drücken von Taste 3 wird das Wärmerückgewinnungsgerät auf Belüftungsstufe 3 (maximale Belüftung beim Kochen/Duschen) eingestellt; die weiße LED neben Taste 3 blinkt einmal als Bestätigung des Tastendrucks.



Taste 4 / Boost (⊕)

Beim Drücken von Taste 4 läuft das Wärmerückgewinnungsgerät 30 Minuten lang auf Belüftungsstufe 3 (Boost-Funktion) und dann wieder auf der vorherigen Belüftungsstufe; die weiße LED neben Taste 4 blinkt einmal als Bestätigung des Tastendrucks.



Taste 5 (🧳)

Beim Drücken von Taste 5 wird das Wärmerückgewinnungsgerät auf Belüftungsstufe 0 (minimale Belüftung, Urlaubsmodus) eingestellt; die weiße LED neben Taste 5 blinkt einmal als Bestätigung des Tastendrucks.



Filter-/Fehler-LED

Wenn der/die Filter gereinigt / gewechselt werden muss/müssen oder das verbundene Wärmerückgewinnungsgerät eine Fehlfunktion aufweist, zeigt diese rote LED dies an.



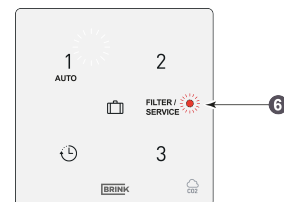
Filtermeldung

Wenn die rote LED an der Drahtlosen-Steuerung mit CO₂-Sensor aufleuchtet, sollte(n) der/die Filter im mit der Drahtlosen-Steuerung mit CO₂-Sensor verbundenen Wärmerückgewinnungsgerät gereinigt oder ausgetauscht werden.

Diese LED leuchtet dauerhaft.

Die Filtermeldung kann nicht mit der Drahtlosen-Steuerung mit CO₂-Sensor zurückgesetzt werden!

Informationen zum Zurücksetzen der Filtermeldung finden Sie im Handbuch des mit der Drahtlosen-Steuerung mit CO₂-Sensor verbundenen Wärmerückgewinnungsgeräts.

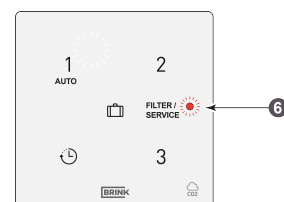


6 = LED-Filtermeldung

Fehlermeldung

Wenn das mit der Drahtlosen-Steuerung mit CO₂-Sensor verbundene Wärmerückgewinnungsgerät eine Fehlfunktion aufweist, blinkt die rote LED an der Drahtlosen-Steuerung mit CO₂-Sensor dauerhaft mit einer Frequenz von 1 Hz (1 Mal pro Sekunde).

Informationen zur Fehlerbehebung für die an der Drahtlosen-Steuerung mit CO₂-Sensor angezeigten Fehlermeldungen finden Sie in der Installationsanleitung des mit der Drahtlosen-Steuerung mit CO₂-Sensor verbundenen Wärmerückgewinnungsgeräts.



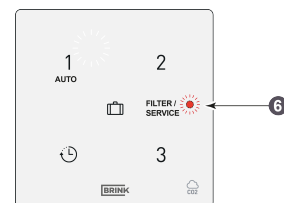
6 = LED-Fehleranzeige
(blinkt mit 1 Hz)

Verbindung unterbrochen

Wenn die Verbindung zwischen der Drahtlosen-Steuerung mit CO₂-Sensor und dem USB-Transceiver unterbrochen wurde, blinkt die Fehler-LED ebenfalls.

Die LED blinkt 3 mal (0,5 Sekunden lang EIN und 60 Sekunden lang AUS).

Filter- und Fehlermeldungen werden dabei außer Kraft gesetzt.



6 = LED
(blinkt: 0,5 s lang ein - 60 s lang aus)

3 Montage

3.1 Montage vom Drahtlosen-Steuerung mit CO₂-Sensor an der Wand

Führen Sie für die Montage vom Drahtlosen-Steuerung mit CO₂-Sensor die **Schritte 1** bis **5** aus. Dieser Abschnitt zeigt ein Beispiel für eine Drahtlos-Steuerung, aber andere Drahtlos-Steuerungen/Drahtlos-Sensoren werden auf die gleiche Weise montiert.



Warnung!

Trennen Sie beim Anschließen eine feste Stromanschluss stets die 230-V-Stromversorgung.

Bei Montage des festen Stromanschlusses muss die Wandhalterung an einer Unterputzdose (Ø 55 mm) angebracht werden. Schließen Sie den festen Stromanschluss (A) entsprechend des Schaltplans am Drahtlosen-Steuerung mit CO₂-Sensor (B) an.

Führen Sie die folgenden 5 Schritte aus, um den festen Stromanschluss anzuschließen:

Schritt 1

- Setzen Sie den festen Stromanschluss in die Unterputzdose ein.
- Die 230-V-Stromversorgung muss an die werkseitig montierten grauen Anschlüsse angeschlossen werden. Isolieren Sie das Kabel über eine Länge von ca. 7 mm ab.

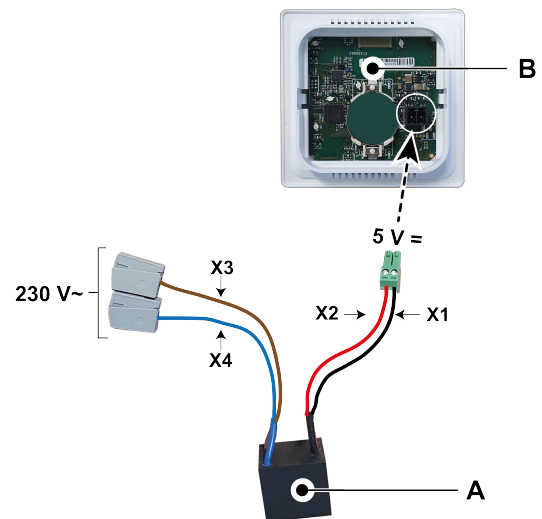
Schritt 2

- Schrauben Sie die Wandhalterung an der Unterputzdose an. Führen Sie das rote und schwarze Kabel einschließlich des montierten grünen Steckers durch das quadratische Loch in der Montageplatte.



Beachten Sie!

Der Aufwärtspfeil an der Wandhalterung muss nach oben zeigen!



A. Festen Stromanschluss
(230V~/5V=)

B. Drahtlosen-Steuerung mit CO₂-Sensor

X1 = Schwarz

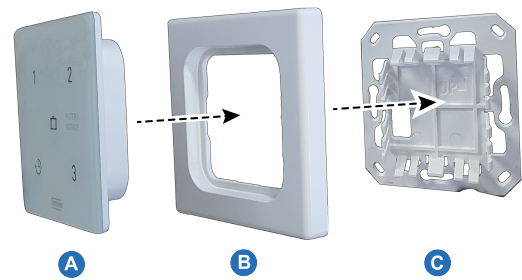
X2 = Rot

X3 = Braun

X4 = Blau

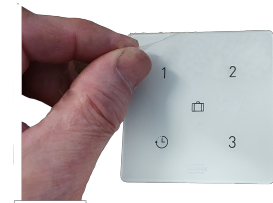
Schritt 3

- Schließen Sie den grünen Stecker am Anschluss an der Rückseite vom Drahtlosen-Steuerung mit CO₂-Sensor (A) an, nachdem Sie das rote und schwarze Kabel mit dem grünen Stecker durch den Rahmen (B) geführt haben.
- Das Entfernen der Batterie (falls montiert) ist nicht erforderlich, wird jedoch empfohlen.



Schritt 4

- Klicken Sie den Drahtlosen-Steuerung mit CO₂-Sensor (A) mit angeschlossenem rotem und schwarzem Kabel und den Rahmen (B) in die Wandhalterung (C) ein.
- Entfernen Sie nach der Montage vom Drahtlosen-Steuerung mit CO₂-Sensor an der Wandhalterung die Folie von der Vorderseite.
- Schließen Sie die 230-V-Stromversorgung wieder an.



Schritt 5

- Nach der Montage vom Drahtlosen-Steuerung mit CO₂-Sensor an der Wand kann der USB-Transceiver* am USB-Anschluss des zu verbindenden Geräts angeschlossen werden. Informationen zum Anschließen des USB-Transceivers an einem Wärmerückgewinnungsgerät finden Sie unter → [Verbinden einer zusätzlichen Steuerung / eines zusätzlichen Sensors mit dem USB-Transceiver \(Kopplung\)](#) Seite 14, [Verbinden mit dem USB-Transceiver \(Kopplung\)](#) Seite 11.



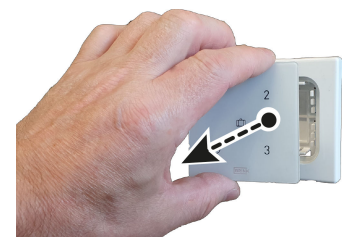
Hinweis!

Sobald der drahtlose Drahtlos-Steuerungen/Drahtlos-Sensoren mit Strom versorgt wird, blinken alle 5 LEDs des Drahtlos-Steuerungen/Drahtlos-Sensoren.

3.2 Entfernen der Drahtlosen-Steuerung mit CO₂-Sensor von der Wandhalterung

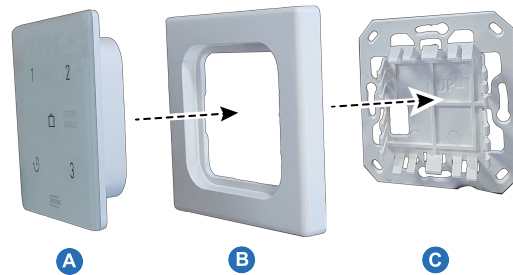
Um die Drahtlosen-Steuerung mit CO₂-Sensor von der Wandhalterung zu entfernen, halten Sie die Drahtlosen-Steuerung mit CO₂-Sensor an den Kanten fest und ziehen Sie sie vorsichtig von der Wand ab.

Dieser Abschnitt zeigt ein Beispiel für eine Drahtlos-Steuerung, aber andere Drahtlos-Steuerungen/Drahtlos-Sensoren können auf die gleiche Weise von der Wandhalterung entfernt werden.

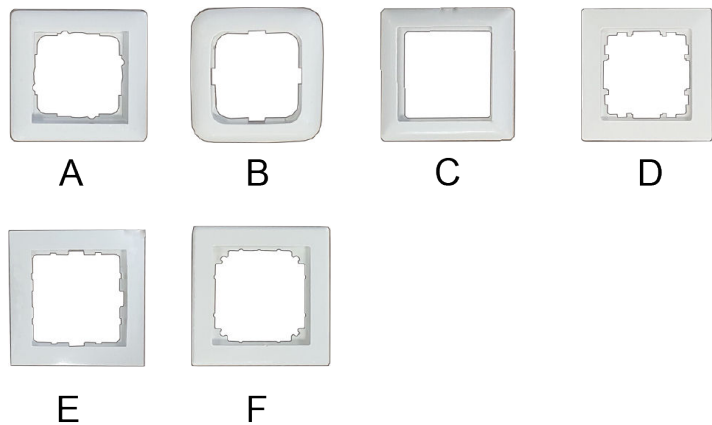


3.3 Verwenden eines anderen Rahmens (Option)

Die Drahtlosen-Steuerung mit CO₂-Sensor besteht aus einer Wandhalterung (C), einem Rahmen (B) und der Drahtlos-Steuerung (A) an sich. Die Wandhalterung (C) ist so konzipiert, dass auch eine große Anzahl von Rahmen anderer Hersteller verwendet werden kann.



Die Produkte werden standardmäßig mit einem Brink-Rahmen geliefert. Dieser Rahmen kann durch Rahmen anderer Hersteller und Serien ersetzt werden. Aussehen und Toleranzen variieren je nach Hersteller. Anstelle des Standardrahmens können folgende Arten von Rahmen verwendet werden:




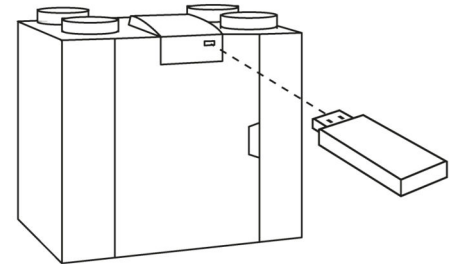
- A. Gira - System 55
- B. Busch Jaeger Balance/Reflex SI
- C. Jung AS
- D. Siemens Delta
- E. Berker S.1
- F. Merten System M

Die oben genannten Alternativrahmen sind nicht im Lieferprogramm von Brink enthalten!

4 Inbetriebnahme

4.1 Verbinden mit dem USB-Transceiver (Kopplung)

Wenn die Drahtlosen-Steuerung mit CO₂-Sensor an der Wand montiert und der USB-Transceiver am Wärmerückgewinnungsgerät angeschlossen (siehe Abbildung rechts) wurde, können diese miteinander verbunden werden (Kopplung). Bei einem Wärmerückgewinnungsgerät mit Display ist das USB-Symbol () als Bestätigung dafür sichtbar, dass der USB-Transceiver "erkannt" wurde; bei einem Wärmerückgewinnungsgerät ohne Display wird dieses USB-Symbol in der App angezeigt. Wenn das USB-Symbol nicht sichtbar ist, ist Ihr Wärmerückgewinnungsgerät wahrscheinlich mit einer Softwareversion vor Juli 2022 ausgestattet und es ist nicht möglich, das Drahtlosen-Steuerung mit CO₂-Sensor zu verbinden.



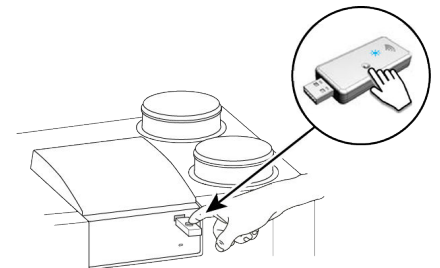
Befolgen Sie die folgenden Schritte:

Schritt 1

Schalten Sie die Hauptstromversorgung des Wärmerückgewinnungsgeräts ein.

Schritt 2

Drücken Sie die Kopplungstaste des USB-Transceivers (länger als 3 Sekunden und kürzer als 10 Sekunden). Die grüne LED am USB-Transceiver beginnt zu blinken (1x pro Sekunde). Der Kopplungsmodus ist 10 Minuten lang aktiv.

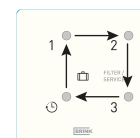


Schritt 3

Drücken Sie die Kopplungstaste (länger als 2 Sekunden und kürzer als 10 Sekunden) an der Unterseite der Steuerung (durch ein kleines Loch), z. B. mit dem Ende einer Büroklammer. Wenn die Kopplungstaste richtig gedrückt wird, spürt man ein "Klick".



Die Kopplung ist aktiviert, wenn vier LEDs abwechselnd aufleuchten (0,5 Sek. lang EIN, wenn die vorherige LED ausgeht, leuchtet die nächste LED auf).




Die Kopplung ist deaktiviert, wenn die Filter/Service-LED zwei Sekunden lang aufleuchtet; fahren Sie mit Schritt 3 fort.



Schritt 4

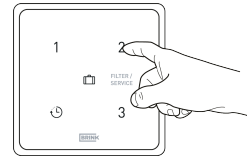
Wählen Sie aus, unter welcher Nummer der Sensor registriert werden soll, indem Sie eine „NODE ID

-ID“ konfigurieren; drücken Sie dazu eine der vier Tasten an der Drahtlosen-Steuerung mit CO₂-Sensor (verwenden Sie nicht die Urlaubstaste ). Drücken Sie beispielsweise die Taste 2; die LED 2 blinkt einmal.

Oben links ist Nr. 1; im Uhrzeigersinn folgen dann Nr. 2, Nr. 3 und Nr. 4. Wenn Sie mehrere Drahtlosen-Steuerung mit CO₂-Sensoren mit dem Wärmerückgewinnungsgerät verbinden möchten, drücken Sie verschiedene Tasten; die Nummer der Taste entspricht der Nummer des verbundenen CO₂-Sensoren im Menü des Wärmerückgewinnungsgeräts.

Wenn die Kopplung nicht erfolgreich war, fahren Sie mit Schritt 3 fort. Überprüfen Sie auch den USB-Transceiver.

Informationen zu den Einstellungen des/der CO-Sensors/en finden Sie unter → [Einstellungen des CO₂-Sensors am Lüftungsgerät](#) Seite 17.

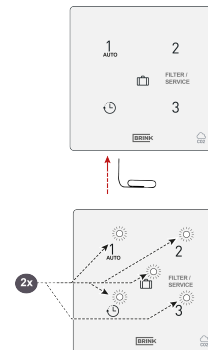


4.2 Zurücksetzen der Drahtlosen-Steuerung mit CO₂-Sensor auf die Werkseinstellungen

Die Drahtlosen-Steuerung mit CO₂-Sensor kann auf die Werkseinstellungen zurückgesetzt werden. Führen Sie sowohl für die Steuerung(en) als auch den USB-Transceiver die folgenden Schritte durch:

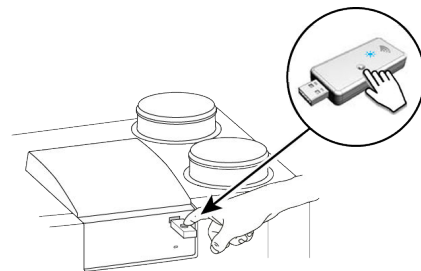
Drahtlosen-Steuerung mit CO₂-Sensor auf Werkseinstellung

- Drücken Sie die Kopplungstaste (z. B. mit Ende einer Büroklammer) für länger als 20 Sekunden. Wenn die Kopplungstaste richtig gedrückt wird, spürt man ein "Klick".
- Zur Bestätigung blinken alle LEDs zweimal.
- Alle Kopplungsdaten wurden von der Drahtlosen-Steuerung mit CO₂-Sensor gelöscht.



USB-Transceiver auf Werkseinstellung

- Drücken Sie die Taste am USB-Transceiver für länger als 20 Sekunden.
- Zur Bestätigung blinkt die grüne LED am USB-Transceiver zweimal.
- Alle Kopplungsdaten wurden vom USB-Transceiver gelöscht.



5 Informationen zu einer zusätzlichen Drahtlosen-Steuerung mit CO₂-Sensor

5.1 Verbinden einer zusätzlichen Steuerung / eines zusätzlichen Sensors mit dem USB-Transceiver (Kopplung)

Befolgen Sie die folgenden Schritte, um eine weitere Steuerung oder einen weiteren Sensor mit dem Wärmerückgewinnungsgerät zu verbinden:

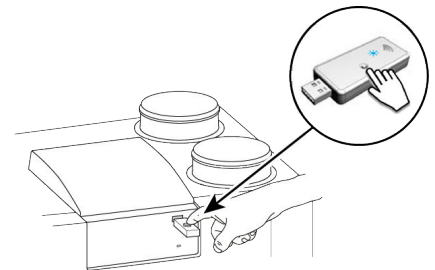
Schritt 1

Schalten Sie die Hauptstromversorgung des Wärmerückgewinnungsgeräts ein.

Schritt 2

Drücken Sie die Kopplungstaste am USB-Transceiver (länger als 3 Sekunden und kürzer als 10 Sekunden).

Die grüne LED am USB-Transceiver beginnt zu blinken (1x pro Sekunde). Der Kopplungsmodus ist 10 Minuten lang aktiv.

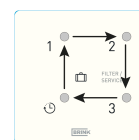


Schritt 3

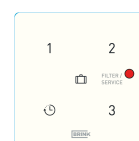
Drücken Sie die Kopplungstaste (länger als 3 Sekunden und kürzer als 10 Sekunden) an der Unterseite der zusätzliche Steuerung oder des zusätzlichen Sensors (durch ein kleines Loch), z. B. mit dem Ende einer Büroklammer. Wenn die Kopplungstaste richtig gedrückt wird, spürt man ein "Klick".




Die Kopplung ist aktiviert, wenn vier LEDs abwechselnd aufleuchten (0,5 Sek. lang EIN, wenn die vorherige LED ausgeht, leuchtet die nächste LED auf).



Die Kopplung ist deaktiviert, wenn die rote LED zwei Sekunden lang aufleuchtet. Wenn die Kopplung nicht erfolgreich ist, setzen Sie Drahtlosen-Steuerung mit CO₂-Sensor auf die Werkseinstellung zurück und versuchen Sie erneut, Drahtlosen-Steuerung mit CO₂-Sensor zu koppeln.

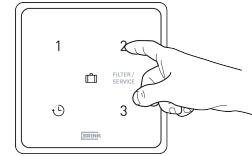


Schritt 4

Wählen Sie aus, unter welcher Nummer die zusätzliche Steuerung oder der zusätzliche Sensor registriert werden soll, indem Sie eine „NODE-ID“ konfigurieren; drücken Sie dazu eine der Tasten an der Steuerung (verwenden Sie nicht die Urlaubstaste ) oder am Sensor. Drücken Sie beispielsweise die Taste 2; die LED 2 blinkt einmal.

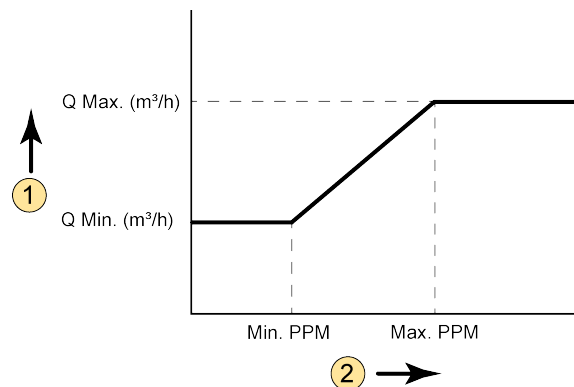
Oben links ist Nr. 1; im Uhrzeigersinn folgen dann Nr. 2, Nr. 3 und Nr. 4.

Wenn Sie mehrere Steuerungen oder Sensoren mit dem Wärmerückgewinnungsgerät verbinden möchten, drücken Sie verschiedene Tasten; die Nummer der Taste entspricht der Nummer des verbundenen CO₂ Sensoren im Menü des Wärmerückgewinnungsgeräts. Wenn die Kopplung nicht erfolgreich war, fahren Sie mit Schritt 3 fort. Überprüfen Sie auch den USB-Transceiver.



5.2 CO₂-Sensor - Allgemein

Der/die Drahtlosen-Steuerung mit CO₂-Sensor(en) sorgen in der Wohnstätte für eine optimale Belüftung, indem Sie automatisch den Luftdurchsatz basierend auf dem CO₂-Gehalt anpassen. Der Luftdurchsatz wird durch den Drahtlosen-Steuerung mit CO₂-Sensor bestimmt, der die höchste Belüftungsstufe anfordert. Abhängig vom (eingestellten) minimalen und maximalen PPM-Wert, passt der Drahtlosen-Steuerung mit CO₂-Sensor den Luftdurchsatz proportional zwischen der Einstellung 1 (niedrig) und Einstellung 3 (hoch) an.



1 = Luftdurchsatz

2 = CO₂-Menge im Bereich, in dem sich der Drahtlosen-Steuerung mit CO₂-Sensor befindet

Q Min = Minimale Luftdurchsatzeinstellung 1

Beispielsweise Schritt Nr. 1.2 der Werkseinstellung vom Drahtlosen-Steuerung mit CO₂-Sensor = 100 m³/h

Q Max = Maximale Luftdurchsatzeinstellung 3

Beispielsweise Schritt Nr. 1.4 der Werkseinstellung vom Drahtlosen-Steuerung mit CO₂-Sensor = 250 m³/h

Min. PPM = (Eingestellter) minimaler PPM-Wert

Beispielsweise Schritt Nr. 6.2 der Werkseinstellung vom Drahtlosen-Steuerung mit CO₂-Sensor = 400 PPM

Max. PPM = (Eingestellter) maximaler PPM-Wert

Beispielsweise Schritt Nr. 6.3 der Werkseinstellung vom Drahtlosen-Steuerung mit CO₂-Sensor = 1200 PPM

5.3 Einstellungen des CO₂-Sensors am Lüftungsgerät




Um den/die verbundenen Drahtlosen-Steuerung mit CO₂-Sensor(en) zu aktivieren, muss die Einstellung vom Drahtlosen-Steuerung mit CO₂-Sensor im Einstellungsmenü des jeweiligen Wärmerückgewinnungsgeräts auf „EIN“ gestellt werden. Informationen zum Ändern der Einstellungen im Einstellungsmenü entnehmen Sie bitte der Installationsanleitung des jeweiligen Geräts. Bei Bedarf können auch die minimalen und maximalen PPM-Werte, aufgrund derer ein Drahtlosen-Steuerung mit CO₂-Sensor den Luftdurchsatz regelt, im Einstellungsmenü eingestellt werden.

CO ₂ -Einstellungen am Flair-Gerät				
Schritt Nr.	Beschreibung	Werks-einstellung	Einstell-bereich	Schritt
6	Drahtlosen-Steuerung mit CO ₂ -Sensor			
6,1	Ein- und Ausschalten vom Drahtlosen-Steuerung mit CO ₂ -Sensor	AUS	EIN - AUS	-
6,2	Minimale PPM Drahtlosen-Steuerung mit CO ₂ -Sensor 1	400	400 - 1200	25
6,3	Maximale PPM Drahtlosen-Steuerung mit CO ₂ -Sensor 1	1200		
6,4	Minimale PPM Drahtlosen-Steuerung mit CO ₂ -Sensor 2	400		
6,5	Maximale PPM Drahtlosen-Steuerung mit CO ₂ -Sensor 2	1200		
6,6	Minimale PPM Drahtlosen-Steuerung mit CO ₂ -Sensor 3	400		
6,7	Maximale PPM Drahtlosen-Steuerung mit CO ₂ -Sensor 3	1200		
6,8	Minimale PPM Drahtlosen-Steuerung mit CO ₂ -Sensor 4	400		
6,9	Maximale PPM Drahtlosen-Steuerung mit CO ₂ -Sensor 4	1200		

5.4 Überprüfen der CO₂-Werte am Lüftungsgerät

Im Informationsmenü (für alle Flair-Geräte) können die Werte der verbundenen Drahtlosen-Steuerung mit CO₂-Sensor(en) abgelesen werden. Damit können Sie auch die ordnungsgemäße Funktion der verbundenen Drahtlosen-Steuerung mit CO₂-Sensor(n) überprüfen. Werte können in diesem Informationsmenü nur abgelesen werden; eine Änderung der Einstellungen ist nicht möglich. Weitere Informationen zum Informationsmenü finden Sie in der Installationsanleitung des jeweiligen Geräts.

Informationsmenü bei Flair-Geräten:

Drücken Sie am Display die Info-Taste  und blättern Sie mit den Tasten  und  durch die Werte des/der Drahtlosen-Steuerung mit CO₂-Sensor(s).

5.5 Fehlfunktion

Bei Fehlern, die den/die CO₂-Sensor(en) betreffen, siehe Kapitel 8 "Störung" in der Installationsanleitung des angeschlossenen Wärmerückgewinnungsgeräts.

6 Wartung

6.1 Allgemeine Wartung



Vorsicht!

Reinigen Sie die Drahtlosen-Steuerung mit CO₂-Sensor mit einem weichen Tuch.
Wenden Sie bei der Drahtlosen-Steuerung mit CO₂-Sensor niemals Wasser und/oder (Reinigungs-) Flüssigkeit an.

7 Umwelt

Achtung!



Die Drahtlosen-Steuerung mit CO₂-Sensor darf nicht als unsortierter städtischer Abfall entsorgt werden, sondern muss separat eingesammelt werden.

Informieren Sie sich in Ihrer Region nach den Möglichkeiten, die Drahtlosen-Steuerung mit CO₂-Sensor nach der Außerbetriebnahme abzugeben. Werfen Sie elektrische Geräte und deren Teile nicht weg, informieren Sie sich, ob (Teile der) Drahtlosen-Steuerung mit CO₂-Sensor abgegeben, recycelt oder wiederverwendet werden können.

RoHS-Befolgung

Dieses Produkt erfüllt Richtlinie 2011/65/EU des Europäischen Parlaments und Europarats vom 27. Januar 2003 bzgl. der Beschränkung der Verwendung umweltschädlicher Stoffe in elektronischen Geräten (RoHS) sowie die Anpassungen dieser Richtlinie.

WEEE-Bekanntgabe

Die WEEE-Richtlinie (Waste Electrical and Electronic Equipment), die am 13. Februar 2003 als Europäisches Gesetz in Kraft getreten ist, hat eine wichtige Änderung in der Behandlung elektrischer Geräte nach deren Außerbetriebnahme mit sich geführt. Das Ziel dieser Richtlinie besteht vorrangig darin, vorzubeugen, dass elektrische Geräte in den Abfall gelangen und obendrein in der Förderung der Wiederverwendung, dem Recycling und anderen Formen der Wiederherstellung von solchem Abfall, um die Menge des Abfalls zu beschränken.

Das WEEE-Logo auf einem Produkt oder auf der Verpackung gibt an, dass dieses Produkt nicht zusammen mit dem häuslichen Abfall entsorgt oder weggeworfen werden darf. Sie müssen Ihre gesamten elektrischen oder elektronischen Geräte über spezielle Sammelstellen für solchen gefährlichen Abfall entsorgen. Getrenntes Sammeln und korrekte Behandlung alter elektronischer und elektrischer Geräte hilft, unsere natürlichen Ressourcen instand zu halten. Obendrein sichert das korrekte Recycling die Sicherheit und Gesundheit des Menschen und seiner Umgebung.

Weitere Informationen über das Verarbeiten elektronischer und elektrischer Geräte, die Wiederverwendung und Sammelstellen erhalten Sie bei Ihrer Gemeinde, Ihrer lokalen Umweltbehörde, dem Lieferanten, bei dem Sie das Gerät gekauft haben oder dem Hersteller des Geräts.



WEEE Logo

Übergabe und Recycling

Informieren Sie sich in Ihrer Region über die Möglichkeiten, die Drahtlosen-Steuerung mit CO₂-Sensor nach der Außerbetriebnahme abzugeben. Werfen Sie elektrische Geräte und deren Teile nicht weg, informieren Sie sich, ob (Teile der) Drahtlosen-Steuerung mit CO₂-Sensor abgegeben, recycelt oder wiederverwendet werden können.

8 Problemlösung und Garantie

8.1 Garantie

Die Drahtlosen-Steuerung mit CO₂-Sensor wurde von Brink Climate Systems sorgfältig erstellt und unterliegt hohen Qualitätsstandards. Die Funktion der Drahtlosen-Steuerung mit CO₂-Sensor ist ab dem Zeitpunkt der Lieferung für einen Zeitraum von zwei Jahre garantiert. Diese Garantie wird auf Basis der AGB von Brink Climate Systems B.V. erteilt. Sie finden diese unter www.brinkclimatesystems.nl.

Möchten Sie einen Garantieanspruch einreichen?

Diesen müssen Sie schriftlich an folgende Adresse senden:

Brink Climate Systems B.V.

Postfach 11

NL-7950 AA, Staphorst, Niederlande

Im Falle einer nicht korrekten oder unsachgemäßen Verwendung der Drahtlosen-Steuerung mit CO₂-Sensor und der Nichtbefolgung der Instruktionen in dieser Gebrauchsanweisung verfällt Ihr Garantieanspruch.

Warnung!



Es ist nicht erlaubt, an der Drahtlosen-Steuerung mit CO₂-Sensor Änderungen an der Hardware oder Software vorzunehmen. Dies kann sich auf die gute Funktion der Drahtlosen-Steuerung mit CO₂-Sensor auswirken und in diesem Fall verfallen alle Garantien.

Es ist nicht erlaubt, die Drahtlosen-Steuerung mit CO₂-Sensor oder Teile der Drahtlosen-Steuerung mit CO₂-Sensor zu öffnen oder zu reparieren. In diesem Fall verfallen alle Garantien.

9 Konformitätserklärung

Die alleinige Verantwortung für die Ausstellung dieser Konformitätserklärung trägt der Hersteller.

Hersteller: **Brink Climate Systems B.V.**

Adresse: **Postfach 11
NL-7950 AA, Staphorst, Niederlande**

Produkt: **Drahtlosen-Steuerung mit CO₂-Sensor**

Das oben beschriebene Produkt entspricht den folgenden Richtlinien:

◆ 2014/53/EU (EMV-Richtlinie)

Das oben beschriebene Produkt wurde entsprechend der folgenden Normen getestet:

◆ EN 301 489-3: V2.1.1:2019-03

◆ EN 300 220-2: V3.2.1:2018-06

◆ EN 62479: 2010

◆ EN 60669-2-5: 2016

◆ EN IEC 62368-1: 2020/A11:2020

Staphorst, 15-04-2023



A. Hans
Geschäftsführer



Brink Climate Systems B.V.

P.O. Box 11, NL-7950AA Staphorst

T: +31 (0) 522 46 99 44

E: info@brinkclimatesystems.nl

www.brinkclimatesystems.nl