

# BRINK

*Air for life*

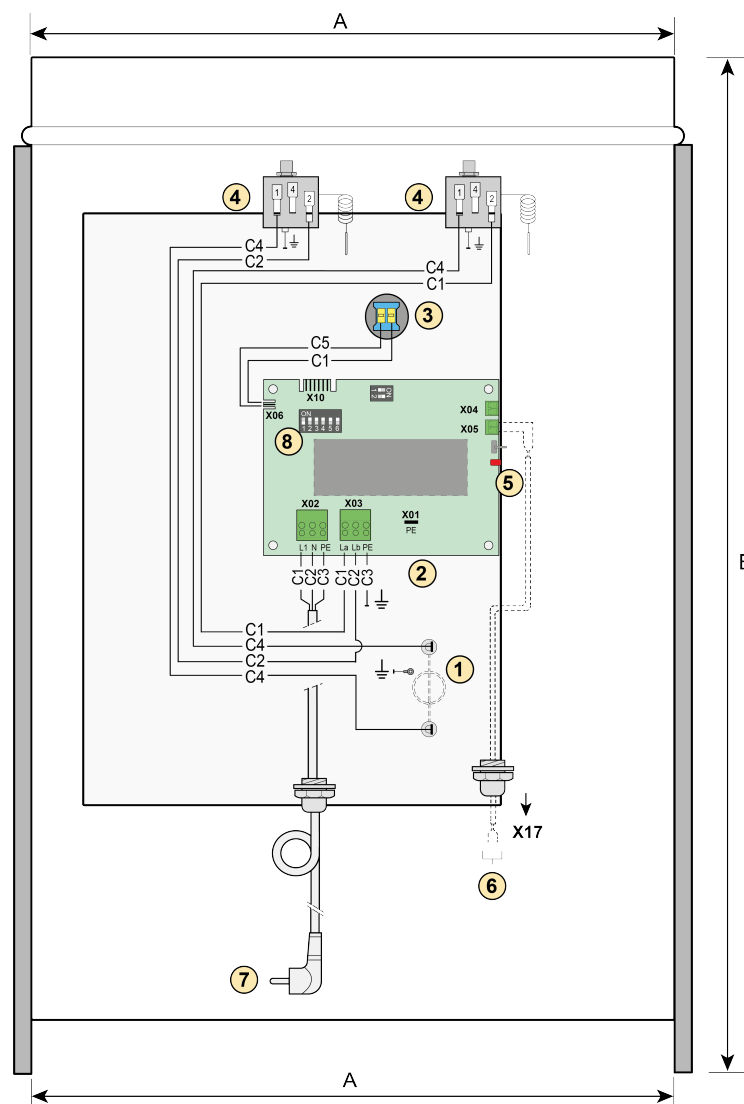
## návod na inštaláciu

Flair Pred a po ohrievači  
Slovenský



# 1 Predhrievač a dohrievač

Predhrievač Flair a zariadenie na následný ohrev Flair sú navzájom identické a rovnakým spôsobom sa elektricky pripájajú k zariadeniu Flair.



Flair 200/225  
A = Ø160 mm s redukciou na DN125  
B = 350 mm

Flair 300/325  
A = Ø160  
B = 400 mm

Flair 400  
A = Ø180  
B = 400 mm

Flair 450/600  
A = Ø180 s rozšírením na DN200  
B = 400 mm

- 1 = Ohrevná cievka
- 2 = PCB typ UVP1
- 3 = Snímač teploty
- 4 = Teplotný bezpečnostný termostat s manuálnym resetom
- 5 = Červená LED sa rozsvieti, keď je k zariadeniu Flair pripojený ohrievač
- 6 = 2-pólové eBus pripojenie X17 na zariadení Flair
- 7 = Powerplug 230V
- 8 = Dvojpolohový prepínač

- C1 = hnedá
- C2 = modrá
- C3 = zelená/žltá
- C4 = čierna
- C5 = biela

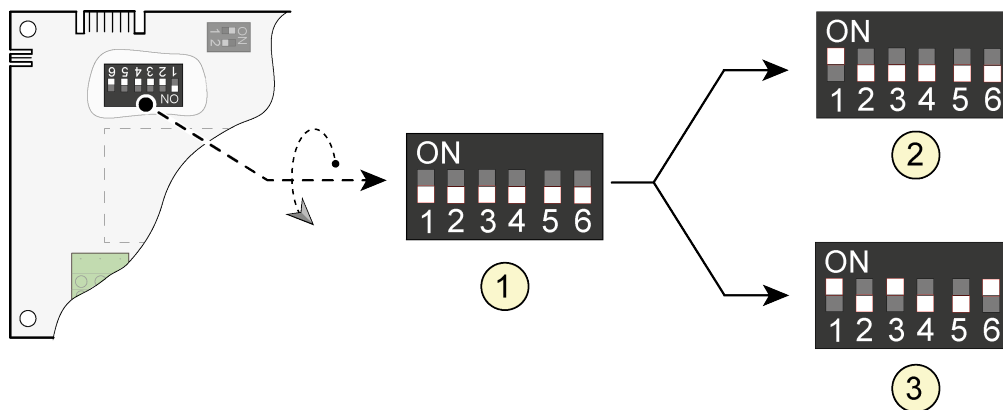
Po nastavení dvojpohových prepínačov na PCB v ohrievači zariadenie Flair rozpoznáva pripojený ohrievač. Tento ohrievač Flair musí byť namontovaný priamo na konektor zariadenia Flair. Po inštalácii ohrievača je vždy potrebné upraviť hodnoty nastavení zariadenia Flair. Postup úpravy nastavení predhrievača a zariadenia na následný ohrev Flair v ponuke zariadenia Flair nájdete v príslušnom návode na inštaláciu Flair.

## 2 Správne nastavenie dvojpolohových prepínačov

Z výroby sú ohrievače dodávané s všetkými prepínačmi vypnutými (OFF). Správne nastavenia musí vždy urobiť inštalujúca osoba.



**Poznámka: Ak je nastavenie nesprávne, ohrievač bude fungovať nesprávne alebo nebude fungovať vôbec!**



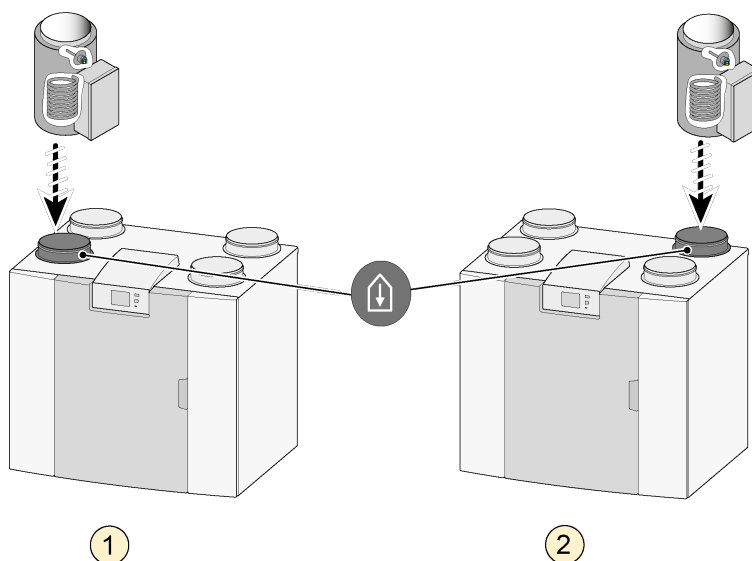
- 1 = Továrenské nastavenie
- 2 = Nastavenie dvojpolohového prepínača predhrievača
- 3 = Nastavenie dvojpolohového prepínača zariadenia na následný ohrev

## 3 Poloha pri inštalácii



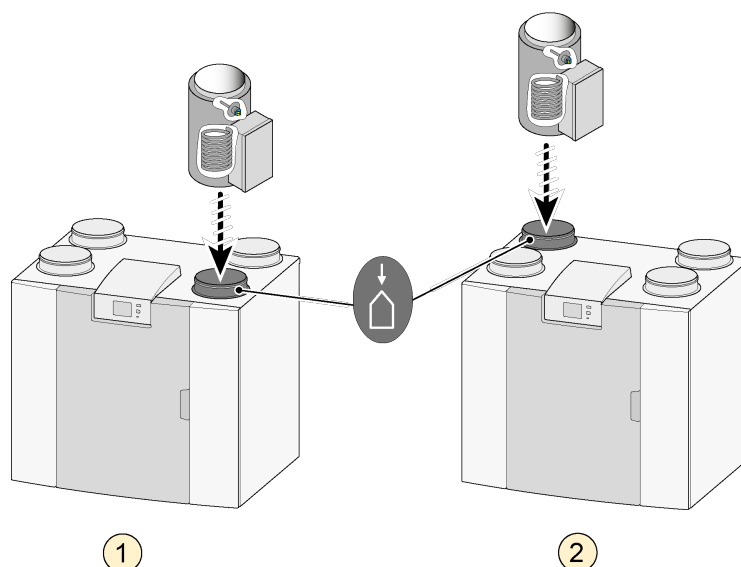
Predhrievač aj zariadenie na následný ohrev sa vždy umiestňujú na zariadenie Flair rovnakým spôsobom. Ohrievacia cievka je vždy medzi zariadením Flair a teplotným senzorom ohrievača! Predhrievač a zariadenie na následný ohrev Flair sa môžu montovať horizontálne i vertikálne. Pri horizontálnej montáži vždy namontujte skrinku s konektormi smerom hore od polohy teplotného senzora!

### Zariadenie na následný ohrev Flair



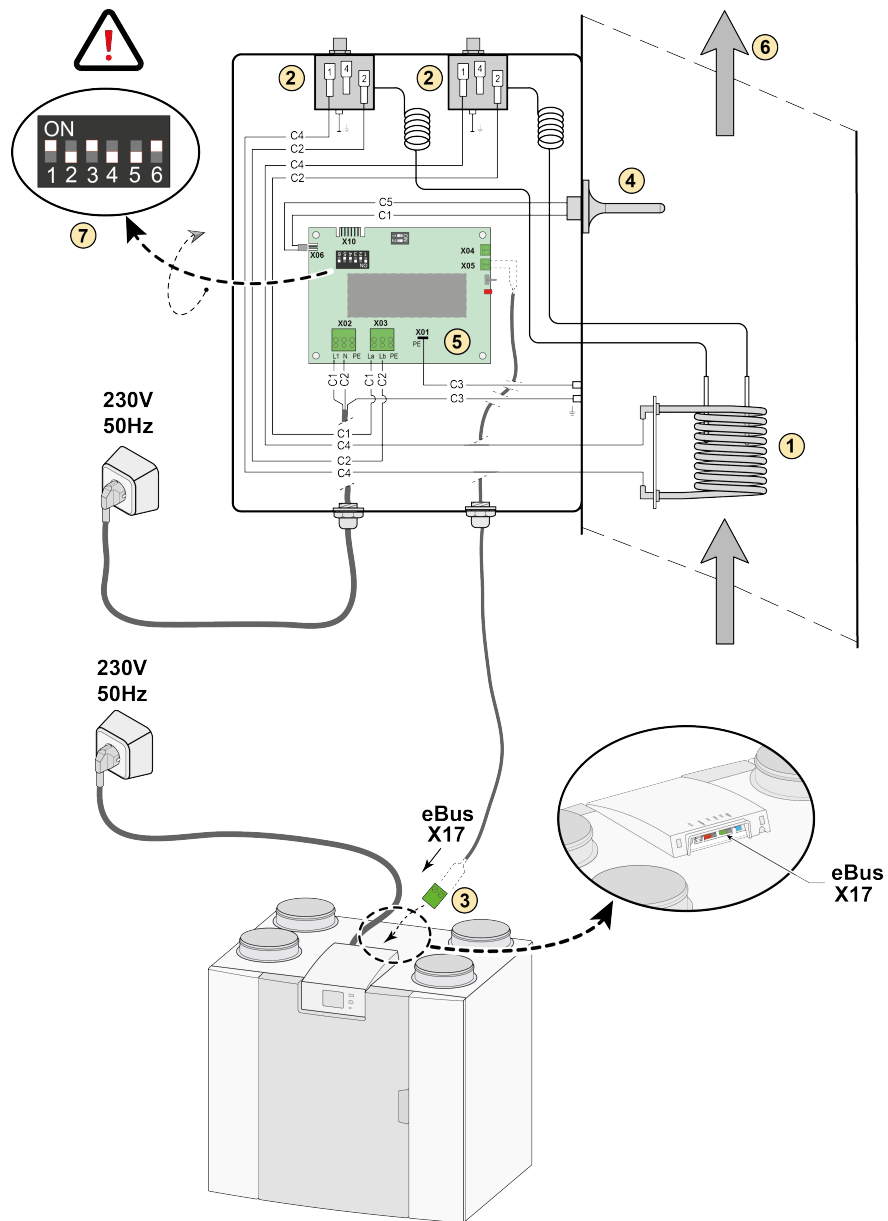
- 1 = Zariadenie Flair, ľavá verzia
- 2 = Zariadenie Flair, pravá verzia

### Predhrievač Flair



- 1 = Zariadenie Flair, ľavá verzia
- 2 = Zariadenie Flair, pravá verzia

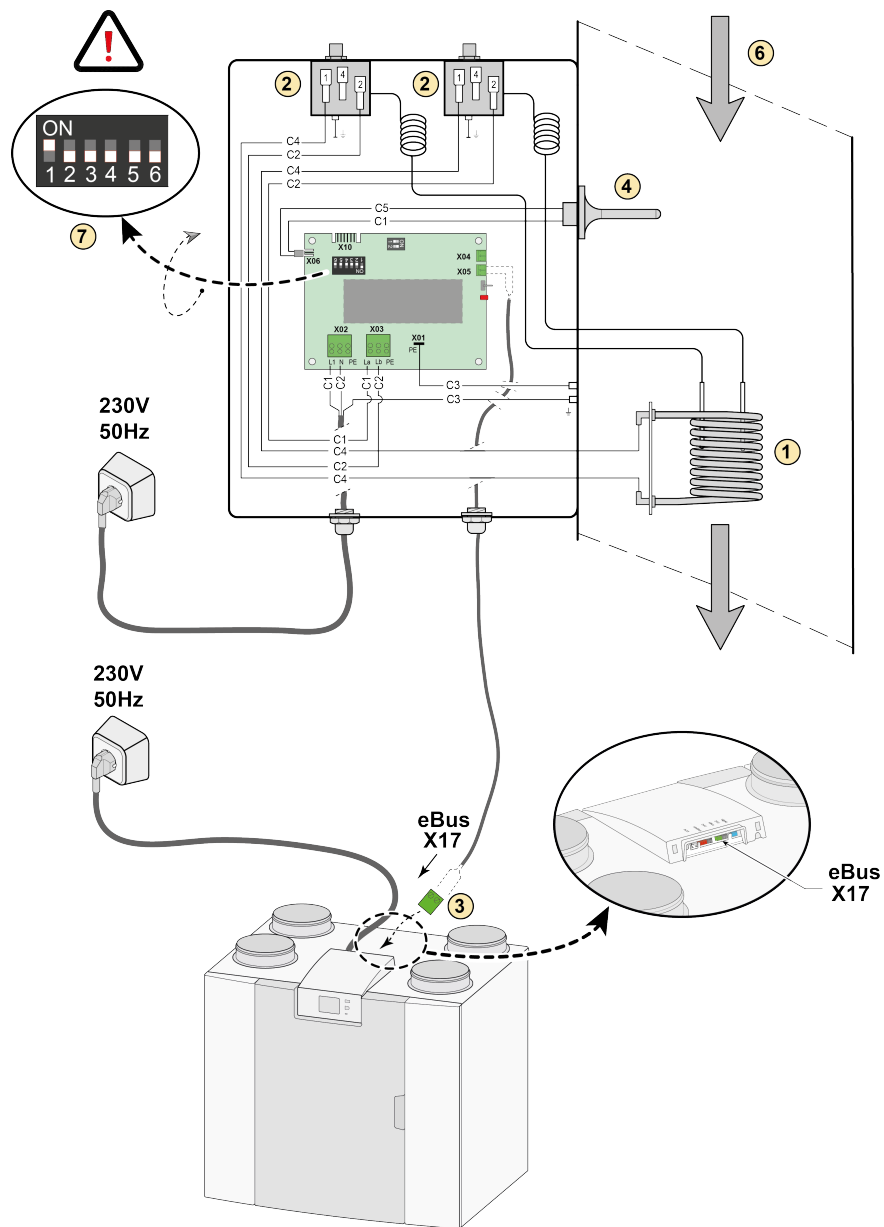
## 4A Pripojenie zariadenia na následný ohrev Flair k zariadeniu Flair



- 1 = Ohrevná cievka
- 2 = Teplotný bezpečnostný termostat s manuálnym resetom
- 3 = 2-pólové eBus pripojenie X17 na zariadení Flair
- 4 = Snímač teploty
- 5 = PCB typ UVP1
- 6 = Smer prietoku vzduchu
- 7 = Nastavenie dvojpohového prepínača zariadenia na následný ohrev Flair

- C1 = hnedý
- C2 = modrý
- C3 = zelený/žltý
- C4 = čierny
- C5 = biely

## 4B Pripojenie predhrievača Flair k zariadeniu Flair




- 1 = Ohrevná cievka
- 2 = Teplotný bezpečnostný termostat s manuálnym resetom
- 3 = 2-pólové eBus pripojenie X17 na zariadení Flair
- 4 = Snímač teploty
- 5 = PCB typ UVP1
- 6 = Smer prietoku vzduchu
- 7 = Nastavenie dvojpohovového prepínača predhrievača Flair

C1 = hnedý  
 C2 = modrý  
 C3 = zelený/žltý  
 C4 = čierny  
 C5 = biely

## 5 Nastavenie kroku na zariadení Flair



**Ak k zariadeniu Flair pripojíte predhrievač a/alebo zariadenie na následný ohrev Flair , musíte v ponuke nastavení  zariadenie Flair urobiť príslušné nastavenia!**

Nastavenia postupov v ponuke  zariadenia Flair nájdete v príslušnom návode na inštaláciu Flair.



<https://www.brinkclimatesystems.nl/support/downloads>

Ak nastavujete predhrievač, nastavte parameter 5.1 na ZAP, ak zariadenie na následný ohrev, parameter 5.2 musí byť ZAP a v prípade potreby môžete teplotu zariadenia na následný ohrev nastaviť ešte v parametri 5.3.

**POZNÁMKA :** ak sa používa stĺpový ohrievač, parameter 1.1 musí byť nastavený na minimálne 50 m<sup>3</sup>/h, aby sa zabránilo prehriatiu.

<b>Predhrievač</b>			
<b>Krok č.</b>	<b>Opis</b>	<b>Továrenské nastavenie</b>	<b>Úprava rozsahu</b>
5.1	Zapnutie a vypnutie predhrievača	VYP	ZAP/VYP

<b>Zariadenie na následný ohrev</b>			
<b>Krok č.</b>	<b>Opis</b>	<b>Továrenské nastavenie</b>	<b>Úprava rozsahu</b>
5.2	Zapnutie a vypnutie zariadenia na následný ohrev	VYP	ZAP/VYP
5.3	Teplota zariadenia na následný ohrev	21 °C	15,0 °C – 30,0 °C

## 6 Porucha

V prípade poruchy predhrievača alebo zariadenia na následný ohrev Flair sa na displeji zariadenia Flair zobrazí poruchové hlásenie.

Na PCB predhrievača a zariadenia na následný ohrev Flair je namontovaná LED (umiestnenie LED pozri pod číslom 5 → [1 Predhrievač a dohrievač](#) strana 2). LED bliká, ak zatiaľ nie je pripojená zbernica eBus. Po nadviazaní spojenia LED prestane blikáť. Spúšťanie môže trvať aj niekoľko minút.

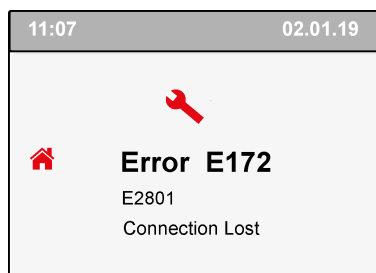
Chybové kódy predhrievača	
Č. chyby	Opis
E171/E2700	Všeobecná chyba
E171/E2701	Predhrievač - strata spojenia
E171/E2702	Predhrievač - chyba snímača
E171/E2703	Predhrievač - chyba prvku; Aktivácia teplotného bezpečnostného termostatu*

Chybové kódy zariadenia na následný ohrev	
Č. chyby	Opis
E172/E2800	Všeobecná chyba
E172/E2801	Zariadenie na následný ohrev - strata spojenia
E172/E2802	Zariadenie na následný ohrev - chyba snímača
E172/E2803	Zariadenie na následný ohrev - chyba prvku; Aktivácia teplotného bezpečnostného termostatu*



### Pozor!:

\* Ak je aktivovaný teplotný bezpečnostný termostat, je potrebné ho pred ďalším použitím resetovať. Resetujte ho stlačením tlačidla (tlačidiel) označeného (označených) "reset" pomocou špendlíka.



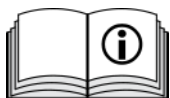
Chybový kód na displeji zariadenia Flair



## 7 Technické údaje a servis

Technické údaje o predhrievači a zariadení na následný ohrev Flair				
Vstupné napätie	230 V/ 50 Hz			
Menovitý prúd	4,5 A			
Menovitý príkon	1000 W			
Stupeň ochrany	IP20			
Na použitie s	Flair 200/225	Flair 300/325	Flair 400	Flair 450/600
Ohrievač art.č.	310689	310690	310692	310699
Priemer potrubia	Ø 125 mm	Ø 160 mm	Ø 180 mm	Ø 200 mm
Dĺžka ohrievača	350 mm	400 mm	400 mm	400 mm
Celková dĺžka	540 mm	400 mm	400 mm	530 mm
Celková hmotnosť	4,6 kg	3,0 kg	3,0 kg	4,0 kg

Ďalšie informácie nájdete v návode na inštaláciu Flair.



<https://www.brinkclimatesystems.nl/support/downloads>



**Brink Climate Systems B.V.**

Wethouder Wassebaliestraat 8, NL-7951SN Staphorst

T: +31 (0) 522 46 99 44

E: [info@brinkclimatesystems.nl](mailto:info@brinkclimatesystems.nl)

[www.brinkclimatesystems.nl](http://www.brinkclimatesystems.nl)