



*Air for life*

## Paigaldusjuhised

3-asendilise lülitiga juhtmeta CO<sub>2</sub>-andur  
Eesti





# Paigaldus- ja kasutusjuhend

3-asendilise lülitiga juhtmeta CO<sub>2</sub>-andur



Hoida seadme lähedal

Vähemalt 8-aastased lapsed, vaimu- või füüsilise puudega inimesed ning ebapiisavate teadmiste või kogemustega inimesed võivad seadet kasutada üksnes vastutava täiskasvanu järelevalvel või pärast juhendamist seadme ohutuks kasutamiseks ja ohtudest teavitamist.

Nooremaid kui 3-aastaseid lapsi ei tohi seadme lähedusse lubada muidu kui pideval järelevalvel.

3- kuni 8-aastased lapsed võivad seadet üksnes sisse ja välja lülitada, kui neid on selgelt juhendatud seadme ohutuks kasutamiseks ning nad mõistavad seadmega seotud ohte ning ainult tingimusel, et seade on paigutatud ja paigaldatud normaalsesse kasutamisasendisse. 3- kuni 8-aastased lapsed ei või toitekaabli pistikut pistikupesasse panna, seadet puhastada ega seadistada ega teha seadmega hooldustoiminguid, mida tavaliselt teeks kasutaja. Lapsed ei tohi seadmega mängida.

**Kui vajate uut toitejuhet, tellige see alati ettevõttelt Brink Climate Systems B.V..  
Ohtlike olukordade vältimiseks tohib kahjustatud toiteühendust parandada ainult kvalifitseeritud spetsialist!**

Riik: EE

# Sisukord

1	Kasutusjuhend. . . . .	5
1.1	Kirjeldus 3-asendilise lülitiga juhtmeta CO <sub>2</sub> -andur. . . . .	6
1.2	Tarnekomplekt. . . . .	8
2	Tehniline kirjeldus. . . . .	9
2.1	Üldine tootekirjeldus. . . . .	9
2.2	Keskkonnamõju. . . . .	9
2.3	Ülevaade juhtimisseadistest. . . . .	10
3	Kokkupanek. . . . .	12
3.1	Seadme 3-asendilise lülitiga juhtmeta CO <sub>2</sub> -andur paigaldamine. . . . .	12
3.2	Seadme 3-asendilise lülitiga juhtmeta CO <sub>2</sub> -andur eemaldamine. . . . .	13
3.3	Teise raami kasutamine (valikuline). . . . .	14
4	Tööle seadmine. . . . .	15
4.1	Ühenduse loomine juhtmeta saatja/vastuvõtjaga (sidumine). . . . .	15
4.2	Seadme 3-asendilise lülitiga juhtmeta CO <sub>2</sub> -andur tehaseseadetele lähtestamine. . . . .	17
4.3	Mitme süsteemi sidumine. . . . .	17
5	Seadme 3-asendilise lülitiga juhtmeta CO <sub>2</sub> -andur lisateave. . . . .	18
5.1	Täiendava kaugjuhtimispuldi/anduri sidumine. . . . .	18
6	Seaded. . . . .	20
6.1	Seadme 3-asendilise lülitiga juhtmeta CO <sub>2</sub> -andur üldine toimimine. . . . .	20
6.2	Seadme 3-asendilise lülitiga juhtmeta CO <sub>2</sub> -andur seaded. . . . .	21
6.3	Ventilatsiooniseadme CO <sub>2</sub> väärtuste kontrollimine. . . . .	21
7	Signaalivõimendi. . . . .	22
8	Probleemide lahendamine ja garantii. . . . .	23
8.1	Nurjumine. . . . .	23
8.2	Garantii. . . . .	23
9	Hooldus. . . . .	24
9.1	Hooldus. . . . .	24
10	Vastavusdeklaratsioon. . . . .	25
11	Ringlusse andmine ja jäätmekäitlus. . . . .	26

# 1 Kasutusjuhend

Lugupeetud klient!

Täname, et ostate seadme 3-asendilise lülitiga juhtmeta CO<sub>2</sub>-andur. Käesolev kasutus- ja paigaldusjuhend sisaldab kiiresti tootega tutvumiseks kogu vajalikku teavet. Palume Teil enne toote kasutamist see teave hoolikalt läbi lugeda. Kasutusjuhend on mõeldud seadme 3-asendilise lülitiga juhtmeta CO<sub>2</sub>-andur paigaldajale ja lõppkasutajale.

Hoidke see kasutusjuhend alles. Lisateabe saamiseks või kasutusjuhendite tellimiseks võtke ühendust:

Brink Climate Systems B.V.  
Postkast 11  
NL-7950 AA, Staphorst, Madalmaad  
T: +31 (0) 522 46 99 44  
Faks: +31 (0) 522 46 94 00  
E-post: [info@brinkclimatesystems.nl](mailto:info@brinkclimatesystems.nl)  
[www.brinkclimatesystems.nl](http://www.brinkclimatesystems.nl)

## 1.1 Kirjeldus 3-asendilise lülitiga juhtmeta CO<sub>2</sub>-andur

### Eesmärgipärane ja mittesihipärane kasutamine

See juhend käsitleb seadet 3-asendilise lülitiga juhtmeta CO<sub>2</sub>-andur (vt B alloleval pildil).

Seadet 3-asendilise lülitiga juhtmeta CO<sub>2</sub>-andur tuleks kasutada ainult koos toodetega, mille on Brink Climate Systems B.V. heaks kiitnud.

Seadet 3-asendilise lülitiga juhtmeta CO<sub>2</sub>-andur saab kasutada ainult soojustagastusseadmega (HRU), mis on varustatud USB-ühendusega ja kus erinevad komponendid on varustatud konkreetsete tarkvaraversioonidega:

- HRU seadme tarkvaraversioon alates S2 → Versioon S2.01.24 või uuem.
- HRU seadme tarkvaraversioon alates S3 → Versioon S3.01.03 või uuem.
- Juhtmeta saatja/vastuvõtja ja kaugjuhtimispuldi/andurite tarkvaraversioon → S1.01.15 või uuem.

HRU seadme tarkvaraversioone saab kontrollida kasutajaliidese kaudu või seadme vastavast paigaldusjuhendist. HRU seadet saab värskendada USB-mälupulga ja juhtmeta saatja/vastuvõtjaga kaasasolevate juhiste abil.

Brink Climate Systems B.V. pakub sarja kaugjuhtimispulte/andureid, mis ühendatakse soojustagastusseadmega (HRU) juhtmeta saatja/vastuvõtja (F) kaudu. See sari koosneb 5 tüüpi juhtmeta kaugjuhtimispulditest/anduritest (A–E). Kaugjuhtimispult (A, B või C) annab märku, kui on vajalik filtri(te) vahetus/puhastamine või kui ventilatsioonisüsteemis on rike.

Saadaval on valikuline signaalivõimendi. See võimendi on vajalik, kui signaal peab majas levima mööda pikka vahemaad, kõrge isolatsiooniga kodudes või olukordades, kus kasutatakse signaali segavaid materjale. Projekteerimisel tuleb selle signaalivõimendiga arvestada.

Ühendatud HRU-seadet juhitakse, vajutades ühte seadme 3-asendilise lülitiga juhtmeta CO<sub>2</sub>-andur nuppudest. Seadme 3-asendilise lülitiga juhtmeta CO<sub>2</sub>-andur nuppude selgitust vt → [Ülevaade juhtimisseadistest](#) -> lehekülg 10.

Seadet 3-asendilise lülitiga juhtmeta CO<sub>2</sub>-andur tuleb alati kasutada koos HRU seadme juhtmeta saatja/vastuvõtjaga; võimalik on mitme kaugjuhtimispuldi/anduri kombinatsioon 1 juhtmeta saatjal/vastuvõtjal. Kokku saab ühe transiiveriga siduda maksimaalselt 12 kaugjuhtimispuldi/anduri kombinatsiooni (max 4 pulti / max 4 CO<sub>2</sub>-andurit ja max 4 niiskusandurit).



### Teatis

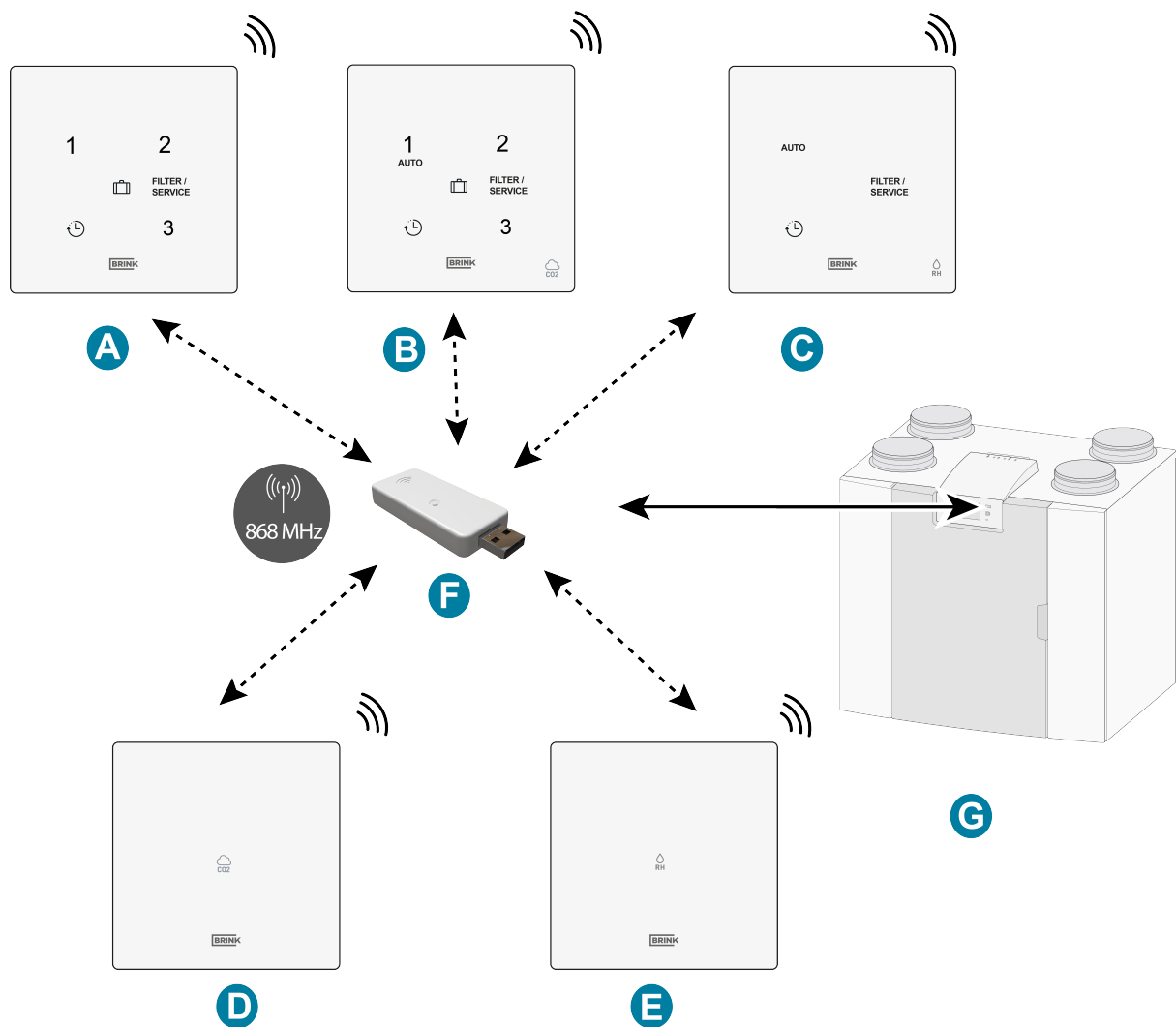
Ühendatud HRU seade näeb sisseehitatud CO<sub>2</sub>-anduriga kaugjuhtimispulti CO<sub>2</sub>-andurina ja sisseehitatud niiskusanduriga pulti niiskusandurina (RH).

Kui HRU seadmega on seotud üks või mitu CO<sub>2</sub>-andurit, siis seade ventileerib vastavalt ühendatud CO<sub>2</sub>-anduri(te) poolt HRU seadmes seatud tingimustele.

Kui kasutatakse mitut andurit, on prioriteet kõrgeimat ventilatsiooni taset taotlev andur; kui kasutatakse mitut kaugjuhtimispulti, on ülimuslik viimati kasutatud ventilatsioonitase.

Kui puhkuserežiim (☐) on aktiveeritud (kui see on saadaval), ei tööta niiskuse pult/CO<sub>2</sub>-pult (kui see kehtib)! CO<sub>2</sub>-pult ei tööta ka 3-asendilise lüliti asendis 3 ja võimendusfunktsiooniga RH-anduri võimendusrežiimis.

Ventilatsiooniseadetega seotud õhuvoolukiirused tuleb alati seadistada seotud HRU seadmes. Ventilatsiooniseadete kohta vaadake ühendatud HRU seadme paigaldusjuhendit.



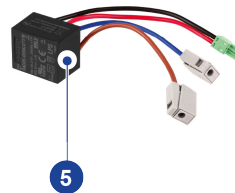
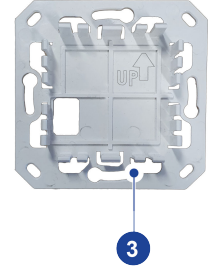
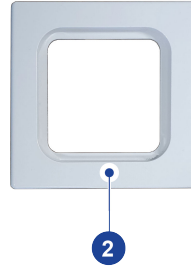
- A. Juhtmeta 3-asendiline lüliti
- B. 3-asendilise lülitiga juhtmeta CO<sub>2</sub>-andur
- C. Võimendusfunktsiooniga juhtmeta RH-andur
- D. Juhtmeta CO<sub>2</sub>-andur
- E. Juhtmeta RH-andur
- F. Juhtmeta saatja/vastuvõtja
- G. USB-ühendusega seade (nt HRU seadmetüüp Flair)

## 1.2 Tarnekomplekt

Kontrollige, et tarnitud seade 3-asendilise lülitiga juhtmeta CO<sub>2</sub>-andur oleks täielik ega oleks kahjustatud.

*Seadme 3-asendilise lülitiga juhtmeta CO<sub>2</sub>-andur tarnekomplekt koosneb järgmistest osadest:*

1. 3-asendilise lülitiga juhtmeta CO<sub>2</sub>-andur
2. Raam
3. Seinaklamber
4. Kinnituskruvid (2 tk) ja tüüblid (2 tk)
5. Püsiv toiteallikas (230 VAC / 5 VDC=)
6. Lühiteave koos QR-koodiga veebijuhtendisse





# 2 Tehniline kirjeldus

## 2.1 Üldine tootekirjeldus

### Toote kirjeldus

Nimi: 3-asendilise lülitiga juhtmeta CO<sub>2</sub>-andur

### Tehnilised tootekirjeldused

Tööpinge 5 V  
Kaitseklass IP21  
Sagedus 868 MHz  
Värv RAL 9010 (valge)

### Keskkonningimused

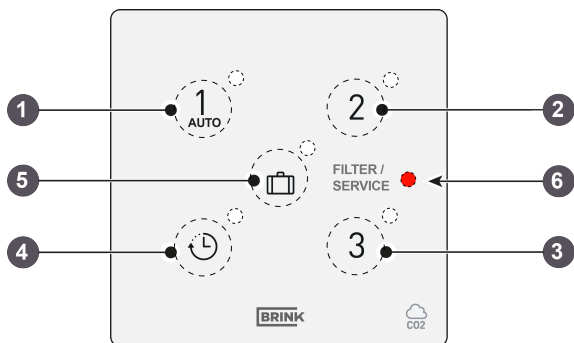
Ümbritsev õhutemperatuur 0–50 °C  
Hoiustamistemperatuur -20 °C–60 °C  
Niiskus 0% kuni 90%  
Muu Kasutamiseks ainult siseruumides  
Vahemik 300 m (avatud väljal; 1 m kõrgusel)

## 2.2 Keskkonnamõju

Seade 3-asendilise lülitiga juhtmeta CO<sub>2</sub>-andur tuleb paigaldada ja seda kasutada ruumis, kus on nõuetekohase toimimise tagamiseks õiged keskkonningimused. Seadet 3-asendilise lülitiga juhtmeta CO<sub>2</sub>-andur võib paigaldada ainult siseruumidesse, kuid mitte soojusallika või radiaatori lähedusse ega niiskesse keskkonda. Samuti ei tohi seade 3-asendilise lülitiga juhtmeta CO<sub>2</sub>-andur puutuda kokku otsese kiirgussoojusega (päikesevalgus). Seadet 3-asendilise lülitiga juhtmeta CO<sub>2</sub>-andur ei tohi paigaldada magnetvälja lähedusse. See võib kahjustada sisemisi osi.

## 2.3 Ülevaade juhtimisseadistest

Seadmel 3-asendilise lülitiga juhtmeta CO<sub>2</sub>-andur on 5 (mahtuvuslikku) nuppu. Iga nupp on varustatud LED-tulega (valge).



1. Nupp ventilatsioonitase 1 või automaatne ventilatsiooni asend vastavalt CO<sub>2</sub> anduri(te)le
2. Nupp ventilatsioonitase 2
3. Nupp ventilatsioonitase 3
4. Võimendusfunktsiooni nupp
5. Puhkuserežiimi nupp
6. Filtri/rikkenäidiku LED (punane)

### Nupp 1 (automaatne)

Nupu 1 vajutamisel seatakse HRU seade ventilatsioonitasemele 1 (põhiventilatsioon äraoleku ajal) või HRU seade tuulutab automaatselt vastavalt ühendatud CO<sub>2</sub> anduri(te)le seatud nõuetele; nupu 1 kõrval asuv valge LED vilgub nupuvajutuse kinnituseks üks kord.



### Nupp 2

Nupu 2 (piisav ventilatsioon kohaloleku ajal) vajutamisel seatakse HRU seade ventilatsioonitasemele 2; nupu 2 kõrval asuv valge LED vilgub nupuvajutuse kinnituseks üks kord.



### Nupp 3

Nupu 3 (maksimaalne ventilatsioon toiduvalmistamise/duši all käimise ajal) vajutamisel seatakse HRU seade ventilatsioonitasemele 3; nupu 3 kõrval asuv valge LED vilgub nupuvajutuse kinnituseks üks kord.



### Nupp 4/ võimendus (🔌)

Nupu 4 kasutamisel töötab HRU seade 30 minutit ventilatsioonitasemel 3 (võimendusfunktsioon) ja naaseb seejärel eelmisele ventilatsioonitasemele; nupu 4 kõrval asuv valge LED vilgub nupuvajutuse kinnituseks üks kord.



### Nupp 5 (🛏)

Nupu 5 (minimaalne ventilatsioon) vajutamisel seatakse HRU seade ventilatsioonitasemele 0 (puhkuseasend); nupu 5 kõrval asuv valge LED vilgub nupuvajutuse kinnituseks üks kord.



### Filtri/rikke LED

See punane LED näitab, kui filtrit (filtreid) tuleb puhastada/vahetada või kui ühendatud HRU seadmes on tekkinud rike.



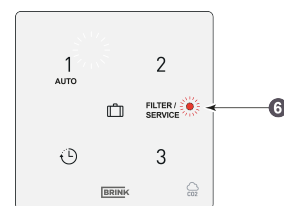
### Filtri märguanne

Kui süttib seadme 3-asendilise lülitiga juhtmeta CO<sub>2</sub>-andur punane LED-tuli, tuleb seadmega ühendatud HRU seadme filter(filtreid) puhastada või välja vahetada,

Akutoitel 3-asendilise lülitiga juhtmeta CO<sub>2</sub>-andur: LED süttib 300 sekundiks, kui vajutada mõnda nuppu (akutoitel seade 3-asendilise lülitiga juhtmeta CO<sub>2</sub>-andur).

Võrgutoitel 3-asendilise lülitiga juhtmeta CO<sub>2</sub>-andur (valikuline): LED põleb püsivalt.

Filtri märguannet ei saa seadme 3-asendilise lülitiga juhtmeta CO<sub>2</sub>-andur kaudu lähtestada. Filtri märguande lähtestamiseks vaadake seadmega 3-asendilise lülitiga juhtmeta CO<sub>2</sub>-andur ühendatud HRU seadme kasutusjuhendit.



6 = LED filtri märguanne

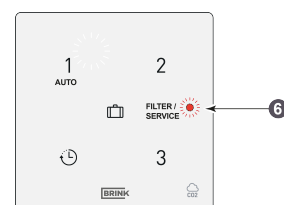
### Veateade

Kui ühendatud HRU seadmes 3-asendilise lülitiga juhtmeta CO<sub>2</sub>-andur on rike, vilgub seadmel 3-asendilise lülitiga juhtmeta CO<sub>2</sub>-andur punane LED-tuli sagedusega 1 Hz (1 vilkumine sekundis).

Akutoitel 3-asendilise lülitiga juhtmeta CO<sub>2</sub>-andur: LED vilgub 300 sekundit, kui vajutada mõnda nuppu (akutoitel seade 3-asendilise lülitiga juhtmeta CO<sub>2</sub>-andur).

Võrgutoitel 3-asendilise lülitiga juhtmeta CO<sub>2</sub>-andur (valikuline): LED vilgub pidevalt.

Vaadake HRU seadmega ühendatud seadme 3-asendilise lülitiga juhtmeta CO<sub>2</sub>-andur paigaldusjuhendit, et lahendada veateateid, mis on näidatud seadmel 3-asendilise lülitiga juhtmeta CO<sub>2</sub>-andur.



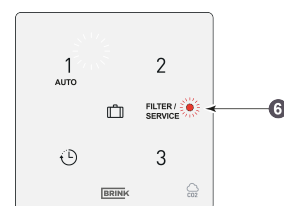
6 = LED rikke märgutuli (vilgub 1 Hz)

### Ühendus on katkenud

Kui seadme 3-asendilise lülitiga juhtmeta CO<sub>2</sub>-andur ühendus juhtmeta saatja/vastuvõtjaga katkeb, vilgub ka rikke LED.

LED vilgub 3 korda 0,5 sekundit SEES ja 60 sekundit VÄLJAS või vilgub 300 sekundit, kui mõnda nuppudest kasutatakse (akutoitega seade 3-asendilise lülitiga juhtmeta CO<sub>2</sub>-andur).

Filtri- ja rikketeated tühistatakse.



6 = LED (vilgub 0,5 sekundit – 60 sekundit väljas)

# 3 Kokkupanek

## 3.1 Seadme 3-asendilise lülitiga juhtmeta CO<sub>2</sub>-andur paigaldamine

Seadme 3-asendilise lülitiga juhtmeta CO<sub>2</sub>-andur Paigaldamiseks tehke **sammud 1 kuni 5**.

Selles jaotises on näidatud juhtmeta 3-asendilise lülitiga näide, kuid seade 3-asendilise lülitiga juhtmeta CO<sub>2</sub>-andur paigaldatakse sarnaselt.

Seade 3-asendilise lülitiga juhtmeta CO<sub>2</sub>-andur tuleb paigaldada süvistatud elektrilisele seinakarbile (Ø 55 mm).



**Oht**

Alalise toiteallika ühendamisel ühendage alati 230 V elektrivõrgust lahti!

### 1. samm

- Paigaldage püsitoiteallikas (A) seinakarpi.
- Ühendage 230 V vooluvõrk toiteallika tehases paigaldatud hallide pistikutega. Koorige juhe umbes u 7 mm pikkuselt.

### 2. samm

- Sisestage punased ja mustad juhtmed roheline pistikuga läbi seinaklambris (C) oleva ruudukujulise ava.
- Kravige seinaklamber seinakarbi külge.



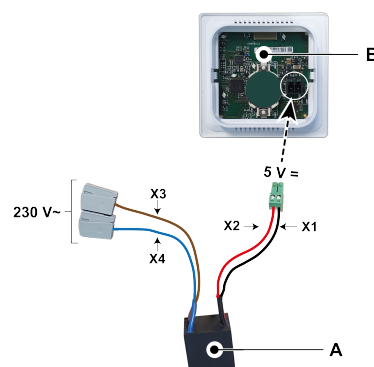
### Teatis

Seinaklambril olev nool peab olema suunatud ülespoole!

A. Püsiv toiteallikas  
(230 VAC/5 VDC)

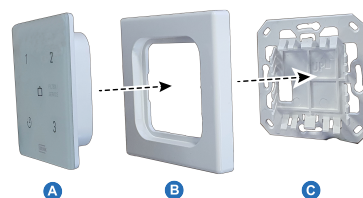
B. 3-asendilise lülitiga juhtmeta CO<sub>2</sub>-andur

X1 = must  
X2 = punane  
X3 = pruun  
X4 = sinine



### 3. samm

- Sisestage punane ja must juhe roheline pistikuga läbi raami (B) ja ühendage seade 3-asendilise lülitiga juhtmeta CO<sub>2</sub>-andur (A) tagaküljel oleva pistikuga.
- Klõpsake seade 3-asendilise lülitiga juhtmeta CO<sub>2</sub>-andur (A) kokku ühendatud punaste ja mustade juhtmetega ning raamiga (B) seinaklambril (C).



#### 4. samm

- Pärast seadme 3-asendilise lülitiga juhtmeta CO<sub>2</sub>-andur seinaklambri paigaldamist eemaldage eesmine foolium.
- Ühendage uuesti 230 V elektrivõrguga.



#### 5. samm

Kui seade 3-asendilise lülitiga juhtmeta CO<sub>2</sub>-andur on seinale paigaldatud, saab juhtmeta saatja/vastuvõtja\* paigaldada HRU seadme USB-porti, mis tuleb ühendada seadmega 3-asendilise lülitiga juhtmeta CO<sub>2</sub>-andur. Juhtmeta saatja/vastuvõtja ühendamiseks HRU seadmega vaadake → [Ühenduse loomine juhtmeta saatja/vastuvõtjaga \(sidumine\)](#) -> lehekülg 15



*\* Juhtmeta saatja/vastuvõtja ei kuulu seadme 3-asendilise lülitiga juhtmeta CO<sub>2</sub>-andur tarnekomplekti ja tuleb tellida eraldi!*

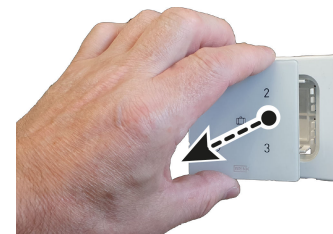
#### Teatis

Kui juhtmeta kaugjuhtimispuul/sensor saab toite, hakkavad kõik 5 LED-tuld kaugjuhtimispuulil/anduril vilkuma.

## 3.2 Seadme 3-asendilise lülitiga juhtmeta CO<sub>2</sub>-andur eemaldamine

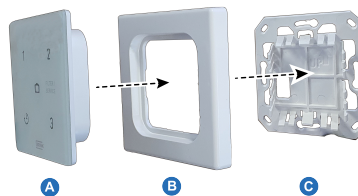
Seadme 3-asendilise lülitiga juhtmeta CO<sub>2</sub>-andur seinaklambri eemaldamiseks: Haarake seade 3-asendilise lülitiga juhtmeta CO<sub>2</sub>-andur esiosa servadest ja tõmmake see ettevaatlikult klambri välja.

*Selles jaotises on toodud juhtmeta 3-asendilise lüliti näide, kuid teised juhtmeta kontrollid/andurid tuleb seinaklambri eemaldada sarnasel viisil.*



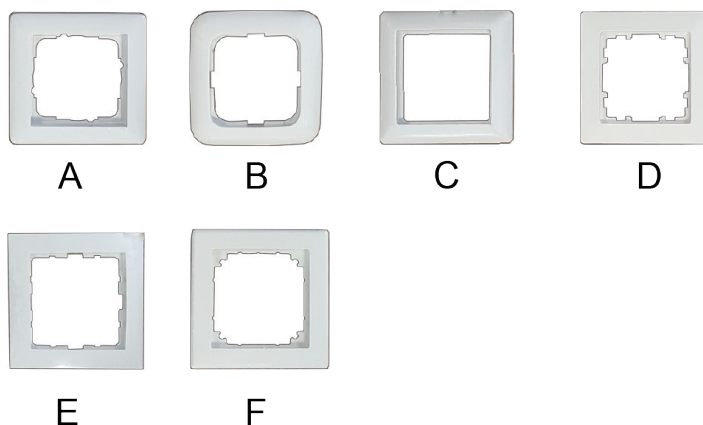
### 3.3 Teise raami kasutamine (valikuline)

Seade 3-asendilise lülitiga juhtmeta CO<sub>2</sub>-andur koosneb seinaklambrist (C), raamist (B) ja kaugjuhtimispuldist (A). Seinaklamber (C) on loodud nii, et tegelikkuses saab kasutada ka mitmeid teiste müüjate raame.



Tooted tarnitakse standardvarustuses Brink raamiga. Seda raami saab asendada teiste tootjate ja seeriade raamidega. Välimus ja tolerantsid on tootjati erinevad. Standardraami asemel saab kasutada järgmist tüüpi raame:

- A. Gira – System 55
- B. Busch Jaeger Balance/Reflex SI
- C. Jung AS
- D. Siemens Delta
- E. Berker S.1
- F. Merten System M




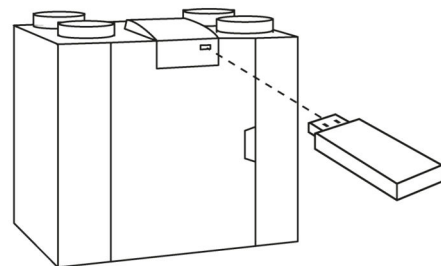
*Ülalnimetatud alternatiivsed raamid ei kuulu Brink tarnekomplekti!*

# 4 Tööle seadmine

## 4.1 Ühenduse loomine juhtmeta saatja/vastuvõtjaga (sidumine)

Kui seade 3-asendilise lülitiga juhtmeta CO<sub>2</sub>-andur on paigaldatud ja juhtmeta saatja/vastuvõtja on asetatud HRU seadmesse (vt pilti paremal), saab need kaks ühendada (siduda).

Ekraaniga varustatud HRU seadme puhul on USB-sümbol (  ) nähtav kinnitusena, et USB-transiiver on „tuvastatud“; ekraanita HRU seadme puhul on see USB-sümbol nähtav rakenduses. Kui USB-sümbolit pole näha, on HRU-seade tõenäoliselt varustatud enne 2022. aasta juulit ilmunud tarkvaraversiooniga ja seda ei ole võimalik seadmega 3-asendilise lülitiga juhtmeta CO<sub>2</sub>-andur ühendada.



Järgige allpool kirjeldatud samme.

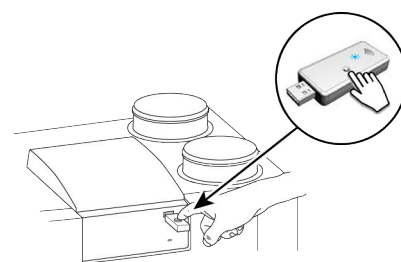
### 1. samm

Ühendage HRU seade toitega.

### 2. samm

Vajutage ja hoidke juhtmeta saatja/vastuvõtja sidumisnuppu 3–10 sekundit all.

Juhtmeta saatja/vastuvõtja roheline LED-tuli hakkab vilkuma (1 x sekundis). Sidumisrežiim on aktiivne 10 minutit.

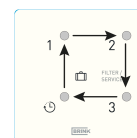


### 3. samm

Vajutage ja hoidke 3–10 sekundit all puldi allosas olevat sidumisnuppu (läbi väikese augu), näiteks kirjaklambri otsaga. Nupu vajutamisel peaksite märkama klõpsatust.



Sidumisrežiim on lubatud, kui neli LED-tuld süttivad kordamööda (0,5 sekundit SEES, järgmine süttib, kui eelmine on välja lülitatud).



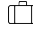
Sidumisrežiim on keelatud, kui filtri/teenuse LED põleb kaks sekundit; minge tagasi 3. sammu juurde.

Kui sidumine nurjub, lähtestage seade 3-asendilise lülitiga juhtmeta CO<sub>2</sub>-andur tehaseseadetele ja proovige uuesti siduda. Või vt →

[Signaalivõimendi](#) -> lehekülg 22



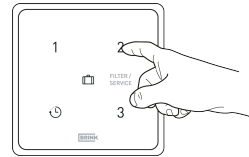
#### Samm 4

Valige, millise numbrilise all soovite seadme 3-asendilise lülitiga juhtmeta CO<sub>2</sub>-andur registreerida, konfigureerides „NODE ID“; vajutage ükskõik millist neljast seadme 3-asendilise lülitiga juhtmeta CO<sub>2</sub>-andur nupust. (Ärge kasutage puhkusenuppu ). Näiteks vajutage nuppu 2; LED 2 vilgub üks kord.

Mitme anduri/kaugjuhtimispuldi sidumisel HRU seadmega vajutage nuppu NODE ID jaoks, mis pole veel seotud. See ID peab olema iga anduri jaoks kordumatu. Nupu number vastab seotud seadme numbrile HRU seadme menüüs. Kui sidumine ei õnnestu, naaske 3. sammu juurde. Kontrollige ka juhtmeta saatjat/vastuvõtjat.

Sidumisrežiimi peatamiseks toimige järgmiselt. Vajutage korraks juhtmeta saatja/vastuvõtja sidumisnuppu ja hoidke seda all (1 sekund). Juhtmeta saatja/vastuvõtja roheline LED-tuli lõpetab vilkumise.

CO<sub>2</sub>-anduri(te) seadistuste kohta vt → [Seaded](#) -> lehekülg 20.



---

#### Teatis

Deaktiveerige juhtmeta saatja/vastuvõtja sidumisrežiim alati kohe pärast sidumist.

---

#### Teatis

Kui juhtmeta kaugjuhtimispult/sensor on registreeritud olemasoleva NODE ID-ga, kirjutatakse esimene registreeritud kaugjuhtimispult/sensor üle. Veenduge, et kõigil seotud kaugjuhtimispuldidel/anduritel oleks oma kordumatu NODE ID.

---

Kaugjuhtimispuldi/anduri aktiveerimine ja ventilatsiooniseadetega seotud õhuvoolukiirused tuleb seotud HRU seadmel alati seadistada. Seda ei saa teha seadmel 3-asendilise lülitiga juhtmeta CO<sub>2</sub>-andur. Täiendavate juhiste saamiseks vaadake ühendatud HRU seadme paigaldusjuhendit.

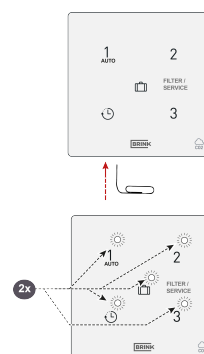


## 4.2 Seadme 3-asendilise lülitiga juhtmeta CO<sub>2</sub>-andur tehaseseadetele lähtestamine

Juhtmeta saatja/vastuvõtja ja kaugjuhtimispuldi/anduri(d) saab lähtestada tehaseseadetele.

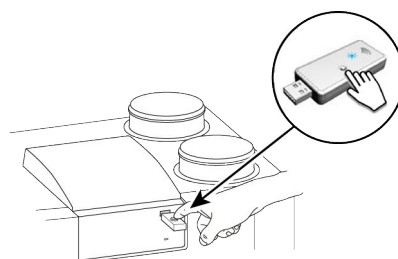
### Seadme 3-asendilise lülitiga juhtmeta CO<sub>2</sub>-andur tehaseseadetele lähtestamine

- Vajutage sidumisnuppu (näiteks kirjaklambri otsaga) ja hoidke seda üle 20 sekundi all. Nupu vajutamisel peaksite märkama klõpsatust.
- Lähtestamise kinnitamiseks vilguvad kõik 5 LED-tuld kaks korda (0,5 sekundit sisse ja 5 sekundit välja).
- Kogu sidumisteave on seadmelt 3-asendilise lülitiga juhtmeta CO<sub>2</sub>-andur kustutatud.



### Juhtmeta saatja/vastuvõtja tehaseseadetele lähtestamine

- Vajutage ja hoidke juhtmeta saatja/vastuvõtja nuppu üle 20 sekundi all.
- Lähtestamise kinnitamiseks vilgub juhtmeta saatja/vastuvõtja roheline LED kaks korda.
- Kogu sidumisteave on juhtmeta saatjast/vastuvõtjast kustutatud.



## 4.3 Mitme süsteemi sidumine

Mitme paigaldise/elukoha sidumisel lõpetage juhtmeta saatjate sidumine paigaldise/elukohaga ja veenduge, et korraga oleks sidumisrežiimis ainult üks (1) juhtmeta saatja/vastuvõtja.

Juhtmeta saatja/vastuvõtja suudab sidumisrežiimis tuvastada ja siduda erinevatest paigaldistest/elukohtadest pärit juhtmeta saatjate/vastuvõtjate, juhtmeta kaugjuhtimispultide ja/või anduritega.

Juhtmeta saatja/vastuvõtja sidumisrežiimi peatamiseks tehke järgmist. Vajutage juhtmeta saatja/vastuvõtja sidumisnuppu (1 sekund). Seadme roheline LED-tuli lõpetab vilkumise.

### **i** Teatis

Deaktiveerige juhtmeta saatja/vastuvõtja sidumisrežiim alati kohe pärast sidumist.

# 5 Seadme 3-asendilise lülitiga juhtmeta CO<sub>2</sub>-andur lisateave

## 5.1 Täiendava kaugjuhtimispuldi/anduri sidumine

Täiendavate kaugjuhtimispultide või andurite ühendamiseks HRU seadmega järgige alltoodud samme.

Näitena on näidatud juhtmeta 3-asendilist lülitit.

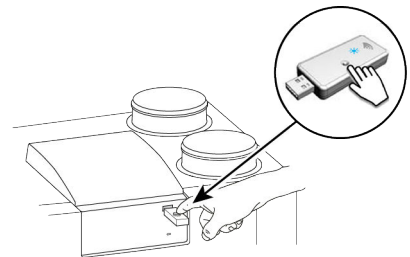
### 1. samm

Ühendage HRU seade toitega.

### 2. samm

Vajutage ja hoidke all juhtmeta saatja/vastuvõtja sidumisnuppu (3–10 sekundit).

Juhtmeta saatja/vastuvõtja roheline LED-tuli hakkab vilkuma (1 x sekundis). Sidumisrežiim on aktiivne 10 minutit.

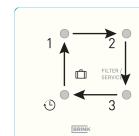


### 3. samm

Vajutage ja hoidke 3–10 sekundit all puldi allosas olevat sidumisnuppu (läbi väikese augu), näiteks kirjaklambri otsaga. Nupu vajutamisel peaksite märkama klõpsatust.



Sidumine on lubatud, kui neli LED-tuld süttivad kordamööda (0,5 sekundit SEES, järgmine süttib, kui eelmine on välja lülitatud).

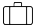


Sidumine pole võimalik, kui punane LED 2 sekundit põleb.

Kui sidumine nurjub, lähtestage seade 3-asendilise lülitiga juhtmeta CO<sub>2</sub>-andur tehaseseadetele ja proovige uuesti siduda. Või vaadake → [Signaalivõimendi](#) -> lehekülg 22.



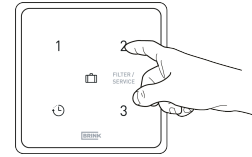
#### Samm 4

Valige, millise numbri all soovite anduri registreerida, konfigureerides „NODE ID“; vajutage ükskõik millist neljast seadme 3-asendilise lülitiga juhtmeta CO<sub>2</sub>-andur nupust. (Ärge kasutage puhkusenuppu ). Näiteks vajutate nuppu 2; LED 2 vilgub üks kord.

Mitme anduri/kaugjuhtimispuldi sidumisel HRU seadmega vajutage nuppu NODE ID jaoks, mis pole veel seotud. See ID peab olema iga anduri jaoks kordumatu. Nupu number vastab seotud seadme numbrile HRU seadme menüüs.

Kui sidumine ei õnnestu, naaske 3. sammu juurde. Kontrollige ka juhtmeta saatjat/vastuvõtjat.

Sidumisrežiimi peatamiseks toimige järgmiselt. Vajutage korraks juhtmeta saatja/vastuvõtja sidumisnuppu ja hoidke seda all (1 sekund). Juhtmeta saatja/vastuvõtja roheline LED-tuli lõpetab vilkumise.



---

#### Teatis

Deaktiveerige juhtmeta saatja/vastuvõtja sidumisrežiim alati kohe pärast sidumist.

---

#### Teatis

Kui juhtmeta kaugjuhtimispult/sensor on registreeritud olemasoleva NODE ID-ga, kirjutatakse esimene registreeritud kaugjuhtimispult/sensor üle. Veenduge, et kõigil seotud kaugjuhtimispuldidel/anduritel oleks oma kordumatu NODE ID.

---

# 6 Seaded

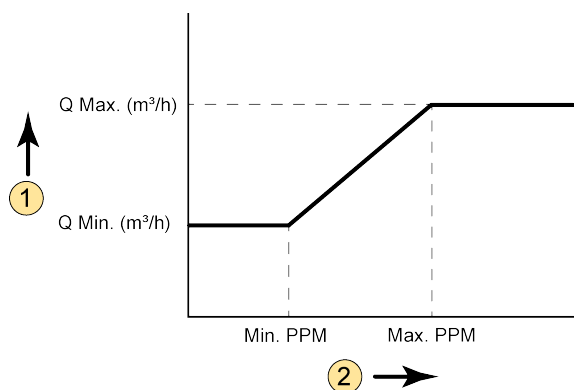
## 6.1 Seadme 3-asendilise lülitiga juhtmeta CO<sub>2</sub>-andur üldine toimimine

Seade(seadmed) 3-asendilise lülitiga juhtmeta CO<sub>2</sub>-andur tagavad eluruumis optimaalse ventilatsiooni, reguleerides õhuvoolu kiirust automaatselt CO<sub>2</sub> taseme alusel. Kui on paigaldatud mitu seadet 3-asendilise lülitiga juhtmeta CO<sub>2</sub>-andur, määratakse õhuvoolu kiirus seadme 3-asendilise lülitiga juhtmeta CO<sub>2</sub>-andur järgi, mis nõuab kõrgeimat taset.

Olenevalt minimaalsest ja maksimaalsest (seatud) PPM väärtusest reguleerib seade 3-asendilise lülitiga juhtmeta CO<sub>2</sub>-andur õhuvoolu proportsionaalselt seadistuste 1 (madal) ja seadistuse 3 (kõrge) vahel.

### **i** Teatis

CO<sub>2</sub> juhtimine on aktiivne ainult siis, kui HRU seade on ventilatsioonirežiimis 1 või 2.



1 = Max voolumaht:

2 = CO<sub>2</sub> kohas, kus 3-asendilise lülitiga juhtmeta CO<sub>2</sub>-andur asub

Q Min = Minimaalse õhuvoolu seadistus 1  
Näiteks 3-asendilise lülitiga juhtmeta CO<sub>2</sub>-andur tehaseseadistuse samm 1.2 (seadmes Flair) = 100 m<sup>3</sup>/h

Q Max = Maksimaalne õhuvoolu seadistus 3  
Näiteks seadme 3-asendilise lülitiga juhtmeta CO<sub>2</sub>-andur tehaseseadistuse samm 1.4 (seadmes Flair) = 250 m<sup>3</sup>/h

Min. PPM = Minimaalne (seatud) PPM väärtus  
Näiteks seadme 3-asendilise lülitiga juhtmeta CO<sub>2</sub>-andur tehaseseadistuse samm 6.2 (seadmes Flair) = 400 PPM

Max. PPM = Maksimaalne (seatud) PPM väärtus  
Näiteks seadme 3-asendilise lülitiga juhtmeta CO<sub>2</sub>-andur tehaseseadistuse samm 6.3 (seadmes Flair) = 1200 PPM

## 6.2 Seadme 3-asendilise lülitiga juhtmeta CO<sub>2</sub>-andur seaded

Ühendatud seadme 3-asendilise lülitiga juhtmeta CO<sub>2</sub>-andur, aktiveerimiseks tuleb seade 3-asendilise lülitiga juhtmeta CO<sub>2</sub>-andur vastava HRU seadme seadete menüüs seadistada kui „ON” (SEES). Seadistuste menüü seadistuste muutmiseks vaata seadme paigaldusjuhiseid. Soovi korral saab seadise te menüüs määrata ka minimaalseid ja maksimaalseid PPM väärtusi, mille järgi seadet 3-asendilise lülitiga juhtmeta CO<sub>2</sub>-andur juhitakse.

CO <sub>2</sub> - seadme Flair seadistused				
Samm nr	Kirjeldus	Tehaseseadistus	Seadistusvahemik	Sammnr
6	3-asendilise lülitiga juhtmeta CO <sub>2</sub> -andur			
6,1	Seadme 3-asendilise lülitiga juhtmeta CO <sub>2</sub> -andur SISSE ja VÄLJA lülitamine	VÄLJA	SEES/VÄLJAS	-
6,2	Min PPM 3-asendilise lülitiga juhtmeta CO <sub>2</sub> -andur 1	400	400–1200	25
6,3	Max PPM 3-asendilise lülitiga juhtmeta CO <sub>2</sub> -andur 1	1200		
6,4	Min PPM 3-asendilise lülitiga juhtmeta CO <sub>2</sub> -andur 2	400		
6,5	Max PPM 3-asendilise lülitiga juhtmeta CO <sub>2</sub> -andur 2	1200		
6,6	Min PPM 3-asendilise lülitiga juhtmeta CO <sub>2</sub> -andur 3	400		
6,7	Max PPM 3-asendilise lülitiga juhtmeta CO <sub>2</sub> -andur 3	1200		
6,8	Min PPM 3-asendilise lülitiga juhtmeta CO <sub>2</sub> -andur 4	400		
6,9	Max PPM 3-asendilise lülitiga juhtmeta CO <sub>2</sub> -andur 4	1200		

## 6.3 Ventilatsiooniseadme CO<sub>2</sub> väärtuste kontrollimine

Infomenüüs (kõikide Flair seadmete puhul) saab lugeda ühendatud seadme(te) 3-asendilise lülitiga juhtmeta CO<sub>2</sub>-andur väärtusi. Selle abil saate kontrollida ka ühendatud seadme(te) 3-asendilise lülitiga juhtmeta CO<sub>2</sub>-andur nõuetekohast toimimist. Selles teabemenüüs saab väärtusi ainult lugeda; seadete muutmine pole võimalik. Teabemenüü kohta lisateabe saamiseks vaadake kõnealuse seadme paigaldusjuhiseid.

Seadmete Flairteabemenüü:

vajutage ekraanil olevat infonuppu  ja kasutage nuppe  ja , et liikuda seadme(te)s 3-asendilise lülitiga juhtmeta CO<sub>2</sub>-andurlugemisväärtuste juurde.

Saate vaadata HRU seadme kasutajaliidest või ekraani, et näha, millist kaugjuhtimispuhiti/andurit HRU seade juhib.

### Teatis

Õige väärtuse määramiseks ja kuvamiseks võib seadmel 3-asendilise lülitiga juhtmeta CO<sub>2</sub>-andur kuluda kuni 48 tundi.

# 7 Signaalivõimendi

Saadaval on valikuline signaalivõimendi. See võimendi on vajalik, kui signaal peab majas levima mööda pikka vahemaad, kõrge isolatsiooniga kodudes või olukordades, kus kasutatakse signaali segavaid materjale.

Kui andur/kaugjuhtimispult on juhtmeta saatja/vastuvõtja levialast väljas ja seda ei saa siduda (punane LED-tuli puldil või anduril); eemaldage juhtmeta saatja/vastuvõtja Brink-seadmest ja ühendage see nutitelefoni adapteri või sülearvutiga (juhtmeta saatja/vastuvõtja toiteks). Nüüd leidke samast ruumist juhtmeta saatja/vastuvõtjaga seotav pult või andur.

Taaskäivitage sidumisprotseduur. Kui sidumine õnnestub, tuleb paigaldada signaalivõimendi, et laiendada juhtmeta saatja/vastuvõtja signaali ulatust pultide ja/või andurite asukohta.

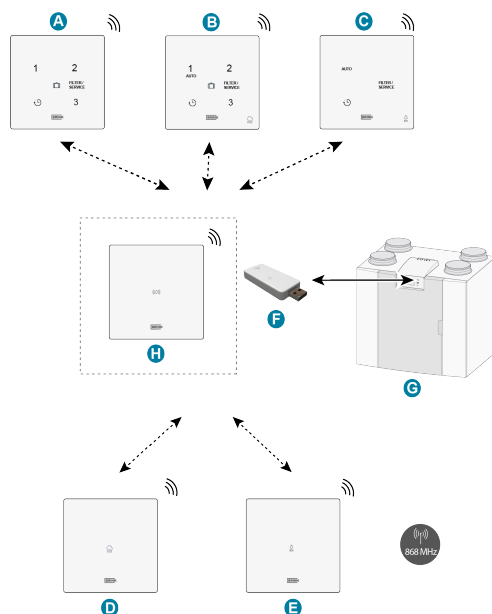
Signaalivõimendit saab tellida ettevõttelt Brink tootekoodiga 532715.

## **i** Teatis

Signaalivõimendi vajab fikseeritud 230 V toiteallikat.

## **i** Teatis

Siduge kaugjuhtimispuldid ja andurid alati otse juhtmeta saatja/vastuvõtjaga, mitte läbi signaalivõimendi. Signaalivõimendit ei saa sidumiseks kasutada.



- A. Juhtmeta 3-asendiline lüliti
- B. 3-asendilise lülitiga juhtmeta CO<sub>2</sub>-andur
- C. Võimendusfunktsiooniga juhtmeta RH-andur
- D. Juhtmeta CO<sub>2</sub>-andur
- E. Juhtmeta RH-andur
- F. Juhtmeta saatja/vastuvõtja
- G. USB-ühendusega seade (nt HRU seadmetüüp Flair)
- H. (Valikuline) signaalivõimendi

# 8 Probleemide lahendamine ja garantii

## 8.1 Nurjumine

- Akutoitel kaugjuhtimispulte/andureid kasutades läheb HRV seade rikkeseisundisse, kui aku on tühi; pärast aku vahetamist rike kaob.
- Kui juhtmeta CO<sub>2</sub>- või RH-andurid ei tööta, kontrollige, kas HRV-seade on puhkuserežiimis.
- Sidumisprobleemide korral vaadake → [Signaalivõimendi](#) -> lehekülg 22
- Muude vigade kohta vaadake ühendatud HRV-seadme paigaldusjuhendit

## 8.2 Garantii

Seadme 3-asendilise lülitiga juhtmeta CO<sub>2</sub>-andur on tootnud Brink Climate Systems B.V. hoolikalt ja vastavalt kõrgetele kvaliteedistandarditele. Seadme 3-asendilise lülitiga juhtmeta CO<sub>2</sub>-andur töö on tagatud kahe aasta jooksul alates kohaletoomimisest. Garantii antakse vastavalt ettevõtte Brink Climate Systems B.V. üldtingimustele. Need on leitavad veebiaadressil [www.brinkclimatesystems.nl](http://www.brinkclimatesystems.nl). Seadme 3-asendilise lülitiga juhtmeta CO<sub>2</sub>-andur vale või mittesihipärase kasutamise ja selles kasutusjuhendis toodud juhiste mittejärgimise korral lakkab teie õigus garantiile.

Kui soovite esitada garantiinõude:  
peate sellest teatama kirjalikult:  
Brink Climate Systems B.V.  
Postkast 11  
NL-7950 AA, Staphorst, Madalmaad

---

### Teatis

Seadme 3-asendilise lülitiga juhtmeta CO<sub>2</sub>-andur riist- või tarkvaras ei ole lubatud muudatusi teha. See võib mõjutada seadme 3-asendilise lülitiga juhtmeta CO<sub>2</sub>-andur nõuetekohast toimimist ja sel juhul kaotavad kõik garantiid kehtivuse.

---

# 9 Hooldus

## 9.1 Hooldus

Puhastage seadet 3-asendilise lülitiga juhtmeta CO<sub>2</sub>-andur korrapäraselt pehme lapiga.



### **Teatis**

Ärge kunagi kandke seadmele 3-asendilise lülitiga juhtmeta CO<sub>2</sub>-andur vett ega (puhastus)vedelikku.



# 10 Vastavusdeklaratsioon

Käesolev vastavusdeklaratsioon on antud välja tootja ainuvastutusel.

**Tootja:** **Brink Climate Systems B.V.**

**Address:** **Postkast 11  
NL-7950 AA, Staphorst, Madalmaad**

**Toode:** **3-asendilise lülitiga juhtmeta CO<sub>2</sub>-andur**

Ülal kirjeldatud toode vastab järgmiste direktiivide nõuetele:

◆ 2014/53/EL (EMC direktiiv)

Ülalkirjeldatud toodet on testitud vastavalt järgmistele standarditele:

◆ EN 301 489-3: V2.1.1:2019-03

◆ EN 300 220-2: V3.2.1:2018-06

◆ ETSI EN 300 220-1: V3.1.1 (2017-02)

◆ EN 62479: 2010

◆ EN 60669-2-5: 2016

◆ EN 60669-2-1: 2004 + A1:2009

◆ EN 50428: 2005 + A1:2007 + A2:2009

ELi tüübikinnitus 40056587; VDE testimis- ja sertifitseerimisinstituut (0366).

Staphorst, 15-04-2023



A. Hans  
*Tegevdirektor*

# 11 Ringlusse andmine ja jäätmekäitlus



Mitte mingil juhul ei tohi visata olmeprügi hulka!

Viige järgmised komponendid jäätmekäitlusseadust järgides keskkonnahoidliku utiliseerimise ja ümbertöötamise tagamiseks sobivatesse kogumispunktidesse:

- vana seade,
- kuluosad,
- defektsed komponendid,
- elektri- või elektroonikajäätmed,
- keskkonda ohustavad vedelikud ja õlid.

Keskkonnahoidlik utiliseerimine tähendab materjalide eraldamist rühmiti, et võimaldada maksimaalselt tõhusat baasmaterjalide taaskasutust, koormates seejuures keskkonda nii vähe kui võimalik.

1. Utiliseerige papist pakendid, ringlusse võetavad plastid ja plastist täitematerjalid keskkonnahoidlikult asjakohaste taaskasutussüsteemide või jäätmejaamade kaudu.
2. Järge riigi eeskirju ja kohalikke eeskirju.





*Air for life*

**Brink Climate Systems B.V.**

Wethouder Wassebaliestraat 8, NL-7951SN Staphorst

T: +31 (0) 522 46 99 44

E: [info@brinkclimatesystems.nl](mailto:info@brinkclimatesystems.nl)

[www.brinkclimatesystems.nl](http://www.brinkclimatesystems.nl)